



Brussel, 11.3.2016  
COM(2016) 134 final

ANNEXES 1 to 11

## **BIJLAGEN**

**bij**

**Voorstel voor een verordening van het Europees Parlement en de Raad  
betreffende de instandhouding van visbestanden en de bescherming van mariene  
ecosystemen door middel van technische maatregelen, tot wijziging van de  
Verordeningen (EG) nr. 1967/2006, (EG) nr. 1098/2007 en (EG) nr. 1224/2009 van de  
Raad en de Verordeningen (EU) nr. 1343/2011 en (EU) nr. 1380/2013 van het Europees  
Parlement en de Raad en tot intrekking van de Verordeningen (EG) nr. 894/97, (EG) nr.  
850/98, (EG) nr. 2549/2000, (EG) nr. 254/2002, (EG) nr. 812/2004 en (EG) nr. 2187/2005  
van de Raad**

{SWD(2016) 56 final}  
{SWD(2016) 57 final}

## BIJLAGEN

### BIJLAGE I

#### Verboden soorten

- a) Sterrog (*Amblyraja radiata*) in de Uniewateren van de ICES-sectoren IIa, IIIa en VIId en ICES-deelgebied IV;
- b) de volgende zaagrogsoorten, in alle Uniewateren:
  - i) mestandzaagrog (*Anoxypristis cuspidata*);
  - ii) dwergzaagrog (*Pristis clavata*);
  - iii) kleintandzaagrog (*Pristis pectinata*);
  - iv) gewone zaagrog (*Pristis pristis*);
  - v) groene zaagrog (*Pristis zijsron*);
- c) reuzenhaai (*Cetorhinus maximus*) en witte haai (*Carcharodon carcharias*) in alle wateren;
- d) vleetsoorten-complex (*Dipturus batis*-soorten-complex) (*Dipturus* cf. *flossada* en *Dipturus* cf. *intermedia*) in de Uniewateren van ICES-sector IIa en de ICES-deelgebieden III, IV, VI, VII, VIII, IX en X;
- e) gladde lantaarnhaai (*Etmopterus pusillus*) in de Uniewateren van ICES-sector IIa en deelgebied IV en in de Uniewateren van de ICES-deelgebieden I, V, VI, VII, VIII, XII en XIV;
- f) rifmanta (*Manta alfredi*) in alle Uniewateren;
- g) reuzenmanta (*Manta birostris*) in alle Uniewateren;
- h) de volgende soorten roggen van het geslacht *Mobula* in alle Uniewateren:
  - i) duivelsrog (*Mobula mobular*);
  - ii) Afrikaanse duivelsrog (*Mobula rochebrunei*);
  - iii) gestekelde duivelsrog (*Mobula japanica*);
  - iv) gladstaartduivelsrog (*Mobula thurstoni*);
  - v) langvinduivelsrog (*Mobula eregoodootenkee*);
  - vi) dwergduivelsrog (*Mobula munkiana*);
  - vii) sikkelvinduivelsrog (*Mobula tarapacana*);
  - viii) kortvinduivelsrog (*Mobula kuhlii*);
  - ix) Atlantische duivelsrog (*Mobula hypostoma*);
- i) stekelrog (*Raja clavata*) in de Uniewateren van ICES-sector IIIa;
- j) Noorse rog (*Raja* (*Dipturus*) *nidarosiensis*) in de Uniewateren van de ICES-sectoren VIa, VIb, VIIa, VIIb, VIIc, VIIE, VIIf, VIIG, VIIf en VIIfk;
- k) witte rog (*Raja alba*) in de Uniewateren van de ICES-deelgebieden VI, VII, VIII, IX en X;
- l) gitaarroggen (*Rhinobatidae*) in de Uniewateren van de ICES-deelgebieden I, II, III, IV, V, VI, VII, VIII, IX, X en XII;

- m) zee-engel (*Squatina squatina*) in de Uniewateren;
- n) zalm (*Salmo salar*) en zeeforel (*Salmo trutta*) wanneer wordt gevist met een sleepnet in de wateren buiten de 6-mijlszone vanaf de basislijnen van de lidstaten in de ICES-deelgebieden I, II, IV, V, VI, VII, VIII, IX en X (Uniewateren);
- o) vrouwelijke rivierkreeften met eitjes (*Palinuridae* spp.) en vrouwelijke kreeft met eitjes (*Homarus gammarus*) in alle Uniewateren, behalve wanneer zij worden gebruikt voor rechtstreekse uitzetting of voor overbrenging;
- p) dadelmossel (*Lithophaga lithophaga*) en boormossel (*Pholas dactylus*) in de Uniewateren in de Middellandse Zee.

## **BIJLAGE II**

### **Gesloten gebieden voor de bescherming van kwetsbare habitats**

Voor de toepassing van artikel 13 zijn de volgende beperkingen van toepassing op de visserijactiviteit in de gebieden die worden ingesloten door de punten met de volgende geografische coördinaten, gemeten volgens het WGS84-coördinatenstelsel, achtereenvolgens door middel van loxodromen met elkaar te verbinden:

#### **Deel A**

##### **Noordwestelijke wateren**

1. Het is verboden in de volgende gebieden gebruik te maken van bodemtrawls of soortgelijke sleepnetten, geankerde kieuw-, warrel- of schakelnetten of grondbeugen:

##### **Belgica Mound Province:**

- 51°29.4' NB, 11°51.6' WL
- 51°32.4' NB, 11°41.4' WL
- 51°15.6' NB, 11°33.0' WL
- 51°13.8' NB, 11°44.4' WL
- 51°29.4' NB, 11°51.6' WL

##### **Hovland Mound Province:**

- 52°16.2' NB, 13°12.6' WL
- 52°24.0' NB, 12°58.2' WL
- 52°16.8' NB, 12°54.0' WL
- 52°16.8' NB, 12°29.4' WL
- 52°04.2' NB, 12°29.4' WL
- 52°04.2' NB, 12°52.8' WL
- 52°09.0' NB, 12°56.4' WL
- 52°09.0' NB, 13°10.8' WL
- 52°16.2' NB, 13°12.6' WL

##### **het noordwestelijke deel van de Porcupine Bank — gebied I:**

- 53°30.6' NB, 14°32.4' WL
- 53°35.4' NB, 14°27.6' WL
- 53°40.8' NB, 14°15.6' WL
- 53°34.2' NB, 14°11.4' WL
- 53°31.8' NB, 14°14.4' WL
- 53°24.0' NB, 14°28.8' WL
- 53°30.6' NB, 14°32.4' WL

##### **het noordwestelijke deel van de Porcupine Bank — gebied II:**

- 53°43.2' NB, 14°10.8' WL
- 53°51.6' NB, 13°53.4' WL
- 53°45.6' NB, 13°49.8' WL
- 53°36.6' NB, 14°07.2' WL
- 53°43.2' NB, 14°10.8' WL

**het zuidwestelijke deel van de Porcupine Bank:**

- 51°54.6' NB, 15°07.2' WL
- 51°54.6' NB, 14°55.2' WL
- 51°42.0' NB, 14°55.2' WL
- 51°42.0' NB, 15°10.2' WL
- 51°49.2' NB, 15°06.0' WL
- 51°54.6' NB, 15°07.2' WL

2. Alle pelagische vaartuigen die vissen in de in punt 1 beschreven gebieden:

- worden opgenomen in een lijst van toegestane vaartuigen en beschikken over een vismachtiging overeenkomstig artikel 7 van Verordening (EG) nr. 1224/2009;
- hebben uitsluitend pelagisch vistuig aan boord;
- melden hun voornemen om in een gebied voor de bescherming van kwetsbare diepzeehabitats binnen te varen, vier uur tevoren bij het Ierse visserijcontrolecentrum, als omschreven in artikel 4, lid 15, van Verordening (EG) nr. 1224/2009, en geven tegelijkertijd de aan boord gehouden hoeveelheden vis aan;
- beschikken, wanneer zij zich in een van de in punt 1 beschreven gebieden bevinden, over een operationeel, volledig functionerend, veilig satellietvolgsysteem voor vaartuigen (*Vessel Monitoring System – VMS*) dat volledig beantwoordt aan de toepasselijke voorschriften;
- verzenden elk uur VMS-meldingen;
- stellen het Ierse visserijcontrolecentrum in kennis van hun vertrek uit het gebied en geven tegelijkertijd de aan boord gehouden hoeveelheden vis aan; en
- hebben trawls aan boord met een maaswijdte in de kuil van 16 tot 79 mm.

**Darwin Mounds**

Het is verboden in het volgende gebied gebruik te maken van bodemtrawls of soortgelijke sleepnetten:

- 59°54' NB, 6°55' WL
- 59°47' NB, 6°47' WL
- 59°37' NB, 7°39' WL
- 59°45' NB, 7°39' WL
- 59°54' NB, 7°25' WL

## Deel B

### Zuidwestelijke wateren

#### **1. El Cachucho**

1.1 Het is verboden in de volgende gebieden gebruik te maken van bodemtrawls, geankerde kieuw-, warrel- of schakelnetten of grondbeugen:

- 44°12' NB, 5°16' WL
- 44°12' NB, 4°26' WL
- 43°53' NB, 4°26' WL
- 43°53' NB, 5°16' WL
- 44°12' NB, 5°16' WL

1.2. Vaartuigen die in 2006, 2007 en 2008 met de grondbeug gericht op gaffelkabeljauw (*Phycis blennoides*) hebben gevist, mogen verder blijven vissen in het gebied ten zuiden van 44°00.00' NB, op voorwaarde dat zij beschikken over een overeenkomstig artikel 7 van Verordening (EG) nr. 1224/2009 afgegeven vismachtiging.

1.3. Alle vaartuigen die deze vismachtiging hebben verkregen, gebruiken, ongeacht hun lengte over alles, bij het vissen in het in punt 1.1 beschreven gebied een operationeel, volledig functionerend, veilig VMS, dat volledig beantwoordt aan de toepasselijke voorschriften.

#### **2. Madeira en Canarische Eilanden**

Het is in de volgende gebieden verboden geankerde kieuwnetten, warrelnetten of schakelnetten te gebruiken op meer dan 200 m diepte, alsook bodemtrawls of soortgelijke sleepnetten te gebruiken:

- 27°00' NB, 19°00' WL
- 26°00' NB, 15°00' WL
- 29°00' NB, 13°00' WL
- 36°00' NB, 13°00' WL
- 36°00' NB, 19°00' WL

#### **3. Azoren**

Het is in de volgende gebieden verboden op meer dan 200 m diepte geankerde kieuwnetten, warrelnetten of schakelnetten te gebruiken, alsook bodemtrawls of soortgelijke gesleepte netten te gebruiken:

- 36°00' NB, 23°00' WL
- 39°00' NB, 23°00' WL
- 42°00' NB, 26°00' WL
- 42°00' NB, 31°00' WL
- 39°00' NB, 34°00' WL
- 36°00' NB, 34°00' WL

### **BIJLAGE III**

#### **Lijst van soorten waarvan de vangst met drijfnetten verboden is**

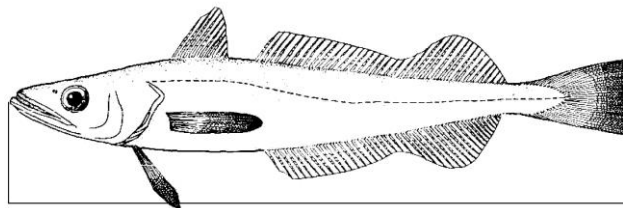
- Witte tonijn: *Thunnus alalunga*
- Blauwvintonijn: *Thunnus thynnus*
- Grootoogtonijn: *Thunnus obesus*
- Gestreepte tonijn: *Katsuwonus pelamis*
- Atlantische boniter: *Sarda sarda*
- Geelvintonijn: *Thunnus albacares*
- Zwartvintonijn: *Thunnus atlanticus*
- Kleine tonijn: *Euthynnus* spp.
- Zuidelijke blauwvintonijn: *Thunnus maccoyii*
- Fregattonijn: *Auxis* spp.
- Braam: *Brama rayi*
- Marlijnen: *Tetrapturus* spp.; *Makaira* spp.
- Zeilvis: *Istiophorus* spp.
- Zwaardvis: *Xiphias gladius*
- Makreelgeep: *Scomberesox* spp.; *Cololabis* spp.
- Dolfijnvis: *Coryphæna* spp.
- Haaien: *Hexanchus griseus*; *Cetorhinus maximus*; *Alopiidae*; *Carcharhinidae*; *Sphymidae*; *Isuridae*; *Lamnidae*
- Koppotigen: alle soorten

## **BIJLAGE IV**

### **Meting van de grootte van mariene organismen**

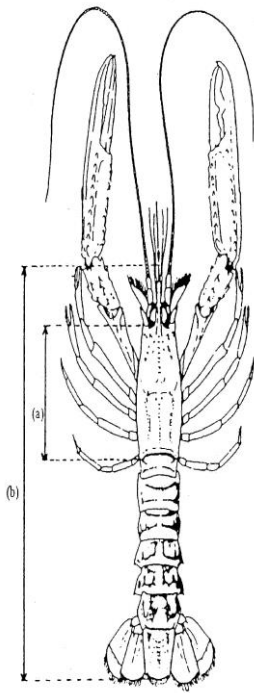
1. Vissen worden, zoals figuur 1 laat zien, gemeten van de punt van de snuit tot het uiteinde van de staartvin.
2. Langoustines (*Nephrops norvegicus*) worden, zoals figuur 2 laat zien, gemeten:
  - in de lengte van de schaal, evenwijdig aan de middellijn, vanaf de achterkant van een oogkas tot aan het midden van de verste rand van de carapax, of
  - in de totale lengte, vanaf de punt van het rostrum tot aan het achterste uiteinde van het telson, met uitsluiting van de setae (borstelharen).
3. Kreeften (*Homarus gammarus*) worden, zoals figuur 3 laat zien, gemeten:
  - in de lengte van de schaal, evenwijdig aan de middellijn, vanaf de achterkant van een oogkas tot aan het midden van de verste rand van de carapax, of
  - in de totale lengte, vanaf de punt van het rostrum tot aan het achterste uiteinde van het telson, met uitsluiting van de setae (borstelharen).
4. Langoesten (*Palinuridae*) worden, zoals figuur 4 laat zien, gemeten in de lengte van de schaal, evenwijdig aan de middellijn, vanaf de punt van het rostrum tot aan het midden van de verste rand van de carapax.
5. Tweekleppige weekdieren worden, zoals figuur 5 laat zien, gemeten over de grootste afmeting van de schelp.

Figuur 1 Vissoorten

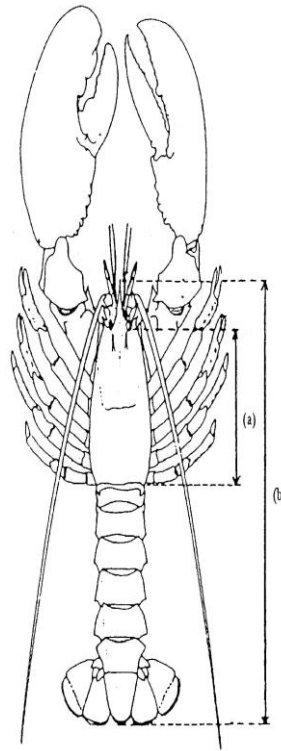




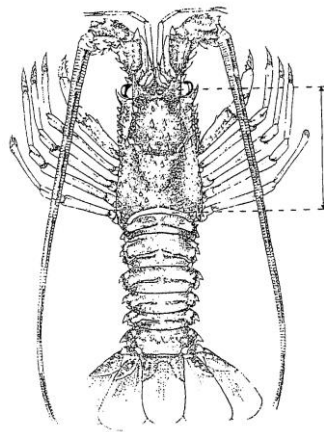
Figuur 2 Langoustine



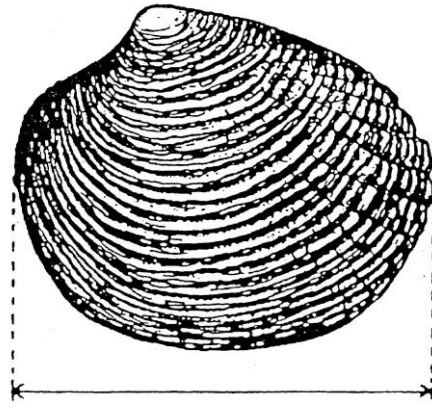
Figuur 3 Kreeft



Figuur 4 Langoest



Figuur 5 Tweekleppige weekdieren



## **BIJLAGE V**

### **Noordzee**

#### **Deel A**

#### **Minimumstandhoudingsreferentiegrootten**

| Soort   | Noordzee   |
|---|--|
| Kabeljauw ( <i>Gadus morhua</i> )                       | 35 cm  |
| Schelvis ( <i>Melanogrammus aeglefinus</i> )            | 30 cm  |
| Zwarte koolvis ( <i>Pollachius virens</i> )             | 35 cm  |
| Witte koolvis ( <i>Pollachius pollachius</i> )          | 30 cm  |
| Heek ( <i>Merluccius merluccius</i> )                   | 27 cm  |
| Schartong ( <i>Lepidorhombus</i> spp.)                  | 20 cm  |
| Tong ( <i>Solea</i> spp.)                               | 24 cm  |
| Schol ( <i>Pleuronectes platessa</i> )                  | 27 cm  |
| Wijting ( <i>Merlangius merlangus</i> )                 | 27 cm  |
| Leng ( <i>Molva molva</i> )                             | 63 cm  |
| Blauwe leng ( <i>Molva dipterygia</i> )                 | 70 cm  |
| Langoustine ( <i>Nephrops norvegicus</i> )              | Totale lengte 85 mm,<br>carapaxlengte 25 mm<br>langoustinestaarten 46 mm |
| Makreel ( <i>Scomber</i> spp.)                          | 20 cm  |
| Haring ( <i>Clupea harengus</i> )                       | 20 cm  |
| Horsmakreel ( <i>Trachurus</i> spp.)                    | 15 cm  |
| Ansjovis ( <i>Engraulis encrasicolus</i> )              | 12 cm of 90 vissen per kilo  |
| Zeebaars ( <i>Dicentrarchus labrax</i> )                | 42 cm  |
| Sardine ( <i>Sardina pilchardus</i> )                   | 11 cm  |
| Zeekreeft ( <i>Homarus gammarus</i> )                   | 87 mm  |
| Spinkrab ( <i>Maia squinado</i> )                       | 120 mm   |
| Mantelschelpen ( <i>Chlamys</i> spp.)                   | 40 mm  |
| Getraliede tapijtschelp ( <i>Ruditapes decussatus</i> ) | 40 mm  |
| Tapijtschelp ( <i>Venerupis pullastra</i> )             | 38 mm  |

|   |                         |
|---|-------------------------|
| Japanse tapijtschelp ( <i>Venerupis philippinarum</i> ) | 35 mm                   |
| Venusschelp ( <i>Venus verrucosa</i> )                  | 40 mm                   |
| Amerikaanse venusschelp ( <i>Callista chione</i> )      | 6 cm                    |
| Messcheden ( <i>Ensis</i> spp.)                         | 10 cm                   |
| Stevige strandschelp ( <i>Spisula solida</i> )          | 25 mm                   |
| Zaagje ( <i>Donax</i> spp.)                             | 25 mm                   |
| Peultjesmesheft ( <i>Pharus legumen</i> )               | 65 mm                   |
| Wulk ( <i>Buccinum undatum</i> )                        | 45 mm                   |
| Octopus ( <i>Octopus vulgaris</i> )                     | 750 gram                |
| Langoest ( <i>Palinurus</i> spp.)                       | 95 mm                   |
| Roze diepzeegarnaal ( <i>Parapenaeus longirostris</i> ) | 22 mm (carapaxlengte)   |
| Noordzeekrab ( <i>Cancer pagurus</i> )                  | 140 mm <sup>1,2,3</sup> |
| Sint-jakobsschelp ( <i>Pecten maximus</i> )             | 100 mm                  |

| Soort  | Skagerrak/Kattegat                          |
|--|---|
| Kabeljauw ( <i>Gadus morhua</i> )              | 30 cm                                       |
| Schelvis ( <i>Melanogrammus aeglefinus</i> )   | 27 cm                                       |
| Zwarte koolvis ( <i>Pollachius virens</i> )    | 30 cm                                       |
| Witte koolvis ( <i>Pollachius pollachius</i> ) | -   |
| Heek ( <i>Merluccius merluccius</i> )          | 30 cm                                       |
| Schartong ( <i>Lepidorhombus</i> spp.)         | 25 cm                                       |
| Tong ( <i>Solea</i> spp.)                      | 24 cm                                       |
| Schol ( <i>Pleuronectes platessa</i> )         | 27 cm                                       |
| Wijting ( <i>Merlangius merlangus</i> )        | 23 cm                                       |
| Leng ( <i>Molva molva</i> )                    | -   |
| Blauwe leng ( <i>Molva dipterygia</i> )        | -   |
| Langoustine ( <i>Nephrops norvegicus</i> )     | Totale lengte 105 mm<br>carapaxlengte 32 mm |
| Makreel ( <i>Scomber</i> spp.)                 | 20 cm                                       |

|                                       |   |
|---------------------------------------|---|
| Haring ( <i>Clupea harengus</i> )     | 18 cm                                       |
| Horsmakreel ( <i>Trachurus</i> spp.)  | 15 cm                                       |
| Zeekreeft ( <i>Homarus gammarus</i> ) | Totale lengte 220 mm<br>carapaxlengte 78 mm |

<sup>1</sup> In de Uniewateren in ICES-sector IVa.

<sup>2</sup> In een gebied in de ICES-sectoren IVb, c dat wordt begrensd door een rechte lijn tussen het punt op 53° 28' 22" NB en 0° 09' 24" OL op de Engelse kust en het punt op 53° 28' 22" NB en 0° 22' 24" OL, de 6-mijlsgrens van het Verenigd Koninkrijk en een rechte lijn tussen het punt op 51° 54' 06" NB en 1° 30' 30" OL en het punt op 51° 55' 48" NB en 1° 17' 00" OL op de Engelse kust, geldt een minimuminstandhoudingsgrootte van 115 mm.

<sup>3</sup> Bij Noordzeekrabben die met korven of kubben zijn gevangen, mag ten hoogste 1 % van het gewicht van de totale vangst van Noordzeekrabben uit losse scharen bestaan. Bij Noordzeekrabben die met ander vistuig zijn gevangen, mag ten hoogste 75 kg losse krabscharen worden aangeland.

## Deel B

### Maaswijdten

#### 1. Basisnormen voor maaswijdten van gesleept vistuig

De volgende maaswijdten voor kuilen zijn van toepassing in de Noordzee en het Skagerrak/Kattegat.

| Maaswijde van de kuil | Geografische gebieden                                       | Voorwaarden  |
|-----------------------|---|--|
| Ten minste 120 mm     | Hele gebied   | Geen   |
| Ten minste 80 mm      | Hele gebied   | Gerichte visserij op <i>Nephrops norvegicus</i> of soorten waarvoor geen vangstbeperkingen gelden. Er wordt een paneel met vierkante mazen van ten minste 120 mm of een sorteerrooster met een maximumafstand van 35 mm tussen de staven of een gelijkwaardige selectiviteitsvoorziening aangebracht.                                |
| Ten minste 80 mm      | ICES-sector IVb ten zuiden van 54°30' NB en ICES-sector IVc | Gerichte visserij op tong met boomkorren of [pulskorren]. In de bovenste helft van het voorste deel van het net wordt een paneel met een maaswijde van ten minste 180 mm aangebracht.  |
| Ten minste 32 mm      | Hele gebied   | Gerichte visserij op <i>Pandalus borealis</i> . Er wordt een sorteerrooster met een minimumafstand van 19 mm tussen de staven of een gelijkwaardige selectiviteitsvoorziening aangebracht.   |
| Ten minste 16 mm      | Hele gebied   | Gerichte visserij op kleine pelagische soorten.<br>Gerichte visserij op kever. Voor de kevervisserij wordt een sorteerrooster met een afstand van 22 mm tussen de staven aangebracht.<br>Gerichte visserij op <i>Crangon crangon</i> . Er wordt een sorteerrooster, zeeflap of gelijkwaardige selectiviteitsvoorziening aangebracht. |
| Minder dan 16 mm      | Hele gebied   | Gerichte visserij op zandspiering  |

## 2. Basisnormen voor maaswijdten van staande netten

De volgende maaswijdten voor staande netten zijn van toepassing in de Noordzee en het Skagerrak/Kattegat.

| Maaswijdte        | Geografische gebieden | Voorwaarden  |
|-------------------|-----------------------|--|
| Ten minste 120 mm | Hele gebied           | Geen   |
| Ten minste 100 mm | Hele gebied           | Gerichte visserij op tong of soorten waarvoor geen vangstbeperkingen gelden. |
| Ten minste 50 mm  | Hele gebied           | Gerichte visserij op kleine pelagische soorten.                              |

### Deel C

#### Gesloten of beperkte gebieden

##### 1. Sluiting van een gebied ter bescherming van zandspiering in de ICES-sectoren IVa en IVb

1.1. Het is verboden om met gesleept vistuig met een maaswijdte in de kuil van minder dan 80 mm of met staande netten met een maaswijdte van minder dan 100 mm op zandspiering te vissen in het geografische gebied dat wordt begrensd door de oostkust van Engeland en Schotland en dat wordt ingesloten door de punten met de volgende geografische coördinaten, gemeten volgens het WGS84-coördinatenstelsel, achtereenvolgens door middel van loxodromen met elkaar te verbinden:

- de oostkust van Engeland op 55°30' NB;
- 55°30' NB, 01°00' WL
- 58°00' NB, 01°00' WL
- 58°00' NB, 02°00' WL
- de oostkust van Schotland op 02°00' WL.

1.2 Visserij voor wetenschappelijke doeleinden is toegestaan om het zandspieringbestand in het gebied en de gevolgen van de sluiting te monitoren.

##### 2. Sluiting van een gebied ter bescherming van jonge schol in ICES-deelgebied IV

2.1 Vaartuigen met een lengte over alles van meer dan acht meter mogen geen bodemtrawls, Deense zegens of soortgelijk gesleept vistuig gebruiken in de geografische gebieden die worden ingesloten door de punten met de volgende geografische coördinaten, gemeten volgens het WGS84-coördinatenstelsel, achtereenvolgens door middel van loxodromen met elkaar te verbinden:

- a) de zone binnen twaalf zeemijl voor de kust van Frankrijk, benoorden 51°00' NB, van België en van Nederland tot 53°00' NB, gemeten vanaf de basislijnen;
- b) de zone die wordt begrensd door een lijn die de punten met de volgende coördinaten verbindt:

- c) 57°00' NB op de westkust van Denemarken,
  - 57°00' NB, 7°15' OL
  - 55°00' NB, 7°15' OL
  - 55°00' NB, 7°00' OL
  - 54°30' NB, 7°00' OL
  - 54°30' NB, 7°30' OL
  - 54°00' NB, 7°30' OL
  - 54°00' NB, 6°00' OL
  - 53°50' NB, 6°00' OL
  - 53°50' NB, 5°00' OL
  - 53°30' NB, 5°00' OL
  - 53°30' NB, 4°15' OL
  - 53°00' NB, 4°15' OL
  - 53°00' NB op de kust van Nederland;
  - de zone binnen twaalf zeemijl voor de westkust van Denemarken, van 57°00' NB naar het noorden tot de vuurtoren van Hirtshals, gemeten vanaf de basislijnen.

2.2 De volgende vaartuigen mogen in het in punt 2.1 bedoelde gebied vissen:

- vaartuigen met een motorvermogen van niet meer dan 221 kW die met bodemtrawls of Deense zegens vissen;
- in span vissende vaartuigen waarvan het gezamenlijke motorvermogen 221 kW nooit overschrijdt en die met demersale spannetten vissen;
- vaartuigen met een motorvermogen van meer dan 221 kW mogen echter bodemtrawls of Deense zegens gebruiken, en in span vissende vaartuigen met een gezamenlijk motorvermogen van meer dan 221 kW mogen demersale spannetten gebruiken, op voorwaarde dat die vaartuigen niet gericht op schol en tong vissen en dat zij de toepasselijke maaswijdtevoorschriften van deel B van deze bijlage naleven.

### **3. Beperkingen op het gebruik van boomkorren binnen 12 mijl voor de kust van het Verenigd Koninkrijk**

3.1 Vaartuigen mogen in de zone van twaalf mijl voor de kust van het Verenigd Koninkrijk, gemeten vanaf de basislijnen van de territoriale wateren, geen boomkorren gebruiken.

3.2 In afwijking van punt 3.1 mag in het bedoelde gebied met boomkorren worden gevist, op voorwaarde dat:

- het motorvermogen niet meer dan 221 kW bedraagt en de lengte over alles niet meer dan 24 meter bedraagt; en
- de boomlengte of de totale boomlengte, dat wil zeggen de som van de lengten van elke boom, niet meer dan negen meter bedraagt of tot niet meer dan negen

meter kan worden verlengd, behalve wanneer gericht op *Crangon crangon* wordt gevestigd met een maaswijdte van minder dan 31 mm.

#### **4. Beperkingen op de sprotvisserij om haring te beschermen in ICES-sector IVb**

Het is verboden tijdens de volgende perioden met gesleept vistuig met een maaswijdte in de kuil van minder dan 80 mm of met staande netten met een maaswijdte van minder dan 100 mm, te vissen in het geografische gebied dat wordt ingesloten door de punten met de volgende geografische coördinaten, gemeten volgens het WGS84-coördinatenstelsel, achtereenvolgens door middel van loxodromen met elkaar te verbinden

- van 1 januari tot en met 31 maart en van 1 oktober tot en met 31 december in het statistische ICES-vak 39E8. Voor de toepassing van deze verordening geldt als grens van dit ICES-vak een lijn die rechtwijzend oost loopt van de oostkust van het Verenigd Koninkrijk, langs breedtegraad 55°00' NB tot 1°00' WL, vervolgens rechtwijzend noord tot 55°30' NB en dan weer rechtwijzend west tot de kust van het Verenigd Koninkrijk;
- van 1 januari tot en met 31 maart en van 1 oktober tot en met 31 december in de binnenwateren van de Moray Firth ten westen van 3°30' WL en in de binnenwateren van de Firth of Forth ten westen van 3°00' WL;
- van 1 juli tot en met 31 oktober in de geografische zone die wordt begrensd door de volgende coördinaten:
  - 55°30' NB op de westkust van Denemarken;
  - 55°30' NB, 7°00' OL
  - 57°00' NB, 7°00' OL
  - 57°00' NB op de westkust van Denemarken.

#### **5. Specifieke bepalingen voor het Skagerrak en het Kattegat in ICES-sector IIIa**

5.1 Het is verboden in het Kattegat met boomkorren te vissen.

5.2 Het is Unievaartuigen verboden zalm en zeeforel te bevissen, aan boord te houden, over te laden, aan te landen, op te slaan, te verkopen, uit te stallen of te koop aan te bieden. Vissen die incidenteel in een deel van het Skagerrak of het Kattegat buiten de vier-mijlszone vanaf de basislijnen van de lidstaten worden gevangen, worden onmiddellijk in zee teruggezet.

5.3 Het is verboden van 1 juli tot en met 15 september gesleept vistuig met een maaswijdte in de kuil van minder dan 32 mm te gebruiken in de wateren van het Skagerrak en het Kattegat binnen drie zeemijl van de basislijn, tenzij wanneer gericht wordt gevestigd op *Pandalus borealis*, of wanneer gericht wordt gevestigd op puitaal (*Zoarces viviparous*), grondels (*Gobiidae*) of schorpioenvissen (*Cottus* spp.) voor gebruik als aas.

#### **6. Gebruik van staande netten in ICES-sector IVa**

6.1 Het is toegestaan gebruik te maken van het volgende vistuig in wateren waar de kaartdiepte minder dan 600 meter bedraagt:

- geankerde kieuwnetten die worden gebruikt voor de gerichte visserij op heek, die een maaswijdte van ten minste 100 mm hebben en die niet meer dan 100 mazen diep zijn, waarbij de totale lengte van alle uitgezette netten ten hoogste 25 km per vaartuig bedraagt en de uitzettijd ten hoogste 24 uur bedraagt;



- warrelnetten die worden gebruikt voor de gerichte visserij op zeeduivel, die een maaswijdte van ten minste 250 mm hebben en die niet meer dan 15 mazen diep zijn, waarbij de totale lengte van alle uitgezette netten ten hoogste 100 km bedraagt en de uitzettijd ten hoogste 72 uur bedraagt.

6.2 Het is verboden op een kaartdiepte van minder dan 600 meter gericht te vissen op de in bijlage I van Verordening (EG) nr. 2347/2002<sup>1</sup> vermelde diepzeehaaien. Incidenteel gevangen diepzeehaaien worden aan boord gehouden. Die vangsten worden aangeland en op de quota afgeboekt. Vaartuigen van een lidstaat die incidenteel meer dan 10 ton diepzeehaaien vangen, kunnen niet langer gebruikmaken van de in punt 6.1 bedoelde afwijkingen.

## **Deel D**

### **Impactbeperkende maatregelen voor kwetsbare soorten**

#### **Maatregelen ter beperking van de incidentele vangsten van walvisachtigen in ICES-sector IIIa en ICES-deelgebied IV**

1. Het is voor vaartuigen met een lengte over alles van 12 meter of meer verboden in ICES-deelgebied IV en ICES-sector IIIa gebruik te maken van staande netten, indien niet tegelijkertijd gebruik wordt gemaakt van akoestische afschrikmiddelen.
2. Punt 1 is niet van toepassing op visserijoperaties die uitsluitend plaatsvinden voor wetenschappelijk onderzoek en worden uitgevoerd met toestemming en onder het gezag van de lidstaten of de betrokken lidstaten en die gericht zijn op de ontwikkeling van nieuwe technische maatregelen om het incidenteel vangen of doden van walvisachtigen te verminderen.
3. De lidstaten monitoren en beoordelen door middel van wetenschappelijke onderzoeken of proefprojecten de doeltreffendheid van de in punt 1 beschreven impactbeperkende middelen in de betrokken visserijen en gebieden.

## **Deel E**

### **Innovatieve visserijmethoden**

#### **Het gebruik van elektrische pulskorren in de ICES-sectoren IVb en IVc**

Onverminderd artikel 13 is het toegestaan in de ICES-sectoren IVb en IVc te vissen met een elektrische pulskor onder de voorwaarden die overeenkomstig artikel 27, lid 1, tweede streepje, van deze verordening zijn vastgesteld en die betrekking hebben op de gebruikte pulsen en de monitoringmaatregelen die van kracht zijn ten zuiden van een loxodroom die de volgende punten met elkaar verbindt (gemeten volgens het WGS84-coördinatensysteem):

- een punt op de oostkust van het Verenigd Koninkrijk op 55° NB,
- oostwaarts tot 55° NB, 5° OL
- noordwaarts tot 56° NB,
- ten oosten van een punt op de westkust van Denemarken op 56° NB.

---

<sup>1</sup> Verordening (EG) nr. 2347/2002 van de Raad van 16 december 2002 tot vaststelling van bijzondere voorwaarden voor de toegang tot diepzeebestanden en bij de visserij daarop in acht te nemen voorschriften (PB L 351 van 28.12.2002, blz. 6).

## **BIJLAGE VI**

### **Noordwestelijke wateren**

#### **Deel A**

#### **Minimuminstandhoudingsreferentiegrootten**

| Soort  | Hele gebied  |
|--|--|
| Kabeljauw ( <i>Gadus morhua</i> )              | 35 cm  |
| Schelvis ( <i>Melanogrammus aeglefinus</i> )   | 30 cm  |
| Zwarte koolvis ( <i>Pollachius virens</i> )    | 35 cm  |
| Witte koolvis ( <i>Pollachius pollachius</i> ) | 30 cm  |
| Heek ( <i>Merluccius merluccius</i> )          | 27 cm  |
| Schartong ( <i>Lepidorhombus</i> spp.)         | 20 cm  |
| Tong ( <i>Solea</i> spp.)                      | 24 cm  |
| Schol ( <i>Pleuronectes platessa</i> )         | 27 cm  |
| Wijting ( <i>Merlangius merlangus</i> )        | 27 cm  |
| Leng ( <i>Molva molva</i> )                    | 63 cm  |
| Blauwe leng ( <i>Molva dipterygia</i> )        | 70 cm  |
| Langoustine ( <i>Nephrops norvegicus</i> )     | Totale lengte 85 mm,<br>carapaxlengte 25 mm <sup>1</sup> |
| Langoustinestaarten                            | 46 mm <sup>2</sup>                                       |
| Makreel ( <i>Scomber</i> spp.)                 | 20 cm  |
| Haring ( <i>Clupea harengus</i> )              | 20 cm  |
| Horsmakreel ( <i>Trachurus</i> spp.)           | 15 cm <sup>3</sup>                                       |
| Ansjovis ( <i>Engraulis encrasicolus</i> )     | 12 cm of 90 vissen per kilo                              |
| Zeebaars ( <i>Dicentrarchus labrax</i> )       | 42 cm  |
| Sardine ( <i>Sardina pilchardus</i> )          | 11 cm  |
| Zeebrasem ( <i>Pagellus bogaraveo</i> )        | 33 cm  |
| Zeekreeft ( <i>Homarus gammarus</i> )          | 87 mm  |
| Spinkrab ( <i>Maia squinado</i> )              | 120 mm   |
| Mantelschelpen ( <i>Chlamys</i> spp.)          | 40 mm  |

|   |                       |
|---|-----------------------|
| Getraliede tapijtschelp ( <i>Ruditapes decussatus</i> ) | 40 mm                 |
| Tapijtschelp ( <i>Venerupis pullastra</i> )             | 38 mm                 |
| Japanse tapijtschelp ( <i>Venerupis philippinarum</i> ) | 35 mm                 |
| Venusschelp ( <i>Venus verrucosa</i> )                  | 40 mm                 |
| Amerikaanse venusschelp ( <i>Callista chione</i> )      | 6 cm                  |
| Messcheden ( <i>Ensis</i> spp.)                         | 10 cm                 |
| Stevige strandschelp ( <i>Spisula solida</i> )          | 25 mm                 |
| Zaagje ( <i>Donax</i> spp.)                             | 25 mm                 |
| Peultjesmesheft ( <i>Pharus legumen</i> )               | 65 mm                 |
| Wulk ( <i>Buccinum undatum</i> )                        | 45 mm                 |
| Octopus ( <i>Octopus vulgaris</i> )                     | 750 gram              |
| Langoest ( <i>Palinurus</i> spp.)                       | 95 mm                 |
| Roze diepzeegarnaal ( <i>Parapenaeus longirostris</i> ) | 22 mm (carapaxlengte) |
| Noordzeekrab ( <i>Cancer pagurus</i> )                  | 140 mm <sup>3,4</sup> |
| Sint-jakobsschelp ( <i>Pecten maximus</i> )             | 100 mm <sup>5</sup>   |

<sup>1</sup> In de ICES-sectoren VIa en VIIa gelden de volgende minimumstandhoudingsreferentiegrootten: totale lengte 70 mm en carapaxlengte 20 mm.

<sup>2</sup> In de ICES-sectoren VIa en VIIa geldt een minimumstandhoudingsreferentiegroote van 37 mm.

<sup>3</sup> In de Uniewateren in de ICES-deelgebieden V, VI ten zuiden van 56° NB en VII, behalve de ICES-sectoren VIIId, e, f, geldt een minimumstandhoudingsreferentiegroote van 130 mm.

<sup>4</sup> Bij Noordzeekrabben die met korven of kubben zijn gevangen, mag ten hoogste 1 % van het gewicht van de totale vangst van Noordzeekrabben uit losse scharen bestaan. Bij Noordzeekrabben die met ander vistuig zijn gevangen, mag ten hoogste 75 kg losse krabscharen worden aangeland.

<sup>5</sup> In ICES-sector VIIa ten noorden van 52°30' NB en ICES-sector VIIId geldt een minimumstandhoudingsreferentiegroote van 110 mm.

## Deel B

### Maaswijdten

#### 1. Basisnormen voor maaswijdten van gesleept vistuig

De volgende maaswijdten voor kuilen zijn van toepassing in de noordwestelijke wateren.

| Maaswijdte van de kuil | Geografische gebieden | Voorwaarden |
|------------------------|-----------------------|-------------|
| Ten minste 120 mm      | Hele gebied           | Geen        |

|                   |  |   |
|-------------------|--|---|
| Ten minste 100 mm | Hele gebied                            | Gerichte visserij op heek en wijting. Er wordt een paneel met vierkante mazen van 100 mm aangebracht.   |
| Ten minste 80 mm  | Hele gebied                            | Gerichte visserij op <i>Nephrops norvegicus</i> of soorten waarvoor geen vangstbeperkingen gelden. Er wordt een paneel met vierkante mazen van ten minste 120 mm of een sorteerrooster met een maximumafstand van 35 mm tussen de staven of een gelijkwaardige selectiviteitsvoorziening aangebracht. |
| Ten minste 80 mm  | De ICES-sectoren VIIa, b, d, e, h en j | Gerichte visserij op tong met boomkorren. In de bovenste helft van het voorste deel van het net wordt een paneel met een maaswijdte van ten minste 180 mm aangebracht.  |
| Ten minste 16 mm  | Hele gebied                            | Gerichte visserij op kleine pelagische soorten.   |

## 2. Basisnormen voor maaswijdten van staande netten

De volgende maaswijdten voor staande netten zijn van toepassing in de noordwestelijke wateren.

| Maaswijdte                     | Geografische gebieden | Voorwaarden  |
|--------------------------------|-----------------------|--|
| Ten minste 120 mm <sup>1</sup> | Hele gebied           | Geen   |
| Ten minste 100 mm              | Hele gebied           | Gerichte visserij op tong of soorten waarvoor geen vangstbeperkingen gelden. |
| Ten minste 50 mm               | Hele gebied           | Gerichte visserij op kleine pelagische soorten.                              |

## Deel C

### Gesloten of beperkte gebieden

#### 1. Gesloten gebied voor de instandhouding van kabeljauw in ICES-sector VIa

Van 1 januari tot en met 31 maart en van 1 oktober tot en met 31 december van elk jaar is het verboden enige visserijactiviteit met geslept vistuig of staande netten uit te voeren in het gebied dat wordt ingesloten door de punten met de volgende geografische coördinaten, gemeten volgens het WGS84-coördinatenstelsel, achtereenvolgens door middel van loxodromen met elkaar te verbinden:

- 55°25' NB, 7°07' WL
- 55°25' NB, 7°00' WL
- 55°18' NB, 6°50' WL
- 55°17' NB, 6°50' WL
- 55°17' NB, 6°50' WL
- 55°25' NB, 7°07' WL

## **2. Gesloten gebied voor de instandhouding van kabeljauw in de ICES-sectoren VIII en g**

- 2.1 Van 1 februari tot en met 31 maart is het verboden enige visserijactiviteit uit te voeren in de volgende statistische ICES-vakken: 30E4, 31E4, 32E3. Dat verbod is niet van toepassing binnen zes zeemijl vanaf de basislijn.
- 2.2 In het betrokken gebied en de betrokken periode mogen visserijactiviteiten met korven en kubben worden uitgevoerd, op voorwaarde dat:
- i) geen ander vistuig dan korven en kubben aan boord wordt gehouden, en
  - ii) bijvangst van soorten die onder de aanlandingsverplichting vallen, worden aangeland en op de quota worden afgeboekt.
- 2.3 Het is toegestaan gericht te vissen op kleine pelagische soorten met gesleept vistuig met een maaswijdte van minder dan 50 mm, op voorwaarde dat:
- i) geen netten met een maaswijdte van 50 mm of meer aan boord worden gehouden, en
  - ii) bijvangst van soorten die onder de aanlandingsverplichting vallen, worden aangeland en op de quota worden afgeboekt.

## **3. Gesloten gebied voor de instandhouding van kabeljauw in ICES-sector VIIa**

3.1 Tijdens de periode van 14 februari tot en met 30 april is het verboden bodemtrawls, zegens of soortgelijke sleepnetten, kieuwnetten, schakelnetten, warrelnetten of vistuig met haken te gebruiken in het gedeelte van ICES-sector VIIa dat wordt begrensd door de oostkust van Ierland en de oostkust van Noord-Ierland en rechte lijnen die achtereenvolgens de volgende geografische coördinaten, gemeten volgens het WGS84-coördinatenstelsel, met elkaar verbinden:

- een punt op de oostkust van het schiereiland Ards in Noord-Ierland op 54°30' NB,
- 54°30'NB, 04°50'WL
- 54°15'NB, 04°50'WL
- een punt op de oostkust van Ierland op 53°15' NB.

3.2 In afwijking van punt 3.1 is in het gebied en de periode die daarin zijn bepaald, het gebruik van bodemtrawls toegestaan, op voorwaarde dat die trawls zijn voorzien van selectiviteitsvoorzieningen die zijn beoordeeld door het Wetenschappelijk, Technisch en Economisch Comité voor de visserij (WTECV). Wanneer de bijvangst van kabeljauw die zijn gevangen door de vaartuigen van een lidstaat die binnen de in punt 3.1 bedoelde gebieden actief zijn, meer dan 10 ton bedragen, mogen die vaartuigen niet langer in dat gebied vissen.

## **4. Rockall-schelvisbox in ICES-deelgebied VI**

Iedere vorm van visserij, met uitzondering van de visserij met de beug, is verboden in het gebied dat wordt ingesloten door de punten met de volgende geografische coördinaten, gemeten volgens het WGS84-coördinatenstelsel, achtereenvolgens door middel van loxodromen met elkaar te verbinden:

- 57°00' NB, 15°00' WL
- 57°00' NB, 14°00' WL

- 56°30' NB, 14°00' WL
- 56°30' NB, 15°00' WL
- 57°00' NB, 15°00' WL

## **5. Gesloten gebied voor de instandhouding van langoustines in de ICES-sectoren VIIc en VIIk**

5.1 Het is elk jaar van 1 mei tot en met 31 mei verboden gericht te vissen op langoustines (*Nephrops norvegicus*) en samen met de doelsoort voorkomende soorten (d.w.z. kabeljauw, scharretong, zeeduivel, schelvis, wijting, heek, schol, witte koolvis, zwarte koolvis, roggen, tong, lom, blauwe leng, leng en doornhaai) binnen het geografische gebied dat wordt ingesloten door de punten met de volgende geografische coördinaten, gemeten volgens het WGS84-coördinatenstelsel, achtereenvolgens door middel van loxodromen met elkaar te verbinden:

- 52°27' NB, 12°19' WL
- 52°40' NB, 12°30' WL
- 52°47' NB, 12°39,600' WL
- 52°47' NB, 12°56' WL
- 52°13,5' NB, 13°53,830'WL
- 51°22' NB, 14°24' WL
- 51°22' NB, 14°03' WL
- 52°10' NB, 13°25' WL
- 52°32' NB, 13°07,500' WL
- 52°43' NB, 12°55' WL
- 52°43' NB, 12°43' WL
- 52°10' NB, 13°25' WL
- 52°38,800' NB, 12°37' WL
- 52°27' NB, 12°23' WL
- 52°27' NB, 12°19' W.

5.2 Het is toegestaan overeenkomstig artikel 50, leden 3, 4 en 5, van Verordening (EG) nr. 1224/2009 door de Porcupine Bank te varen met de in punt 5.1 genoemde soorten aan boord.

## **6. Bijzondere voorschriften voor de bescherming van blauwe leng in ICES-sector VIa**

6.1 Het is van 1 maart tot en met 31 mei van elk jaar verboden gericht te vissen op blauwe leng in de gebieden van ICES-sector VIa die worden ingesloten door de punten met de volgende geografische coördinaten, gemeten volgens het WGS84-coördinatenstelsel, achtereenvolgens door middel van loxodromen met elkaar te verbinden:

rand van het Schotse continentale plat

- 59°58' NB, 07°00' WL
- 59°55' NB, 06°47' WL

- 59°51' NB, 06°28' WL
- 59°45' NB, 06°38' WL
- 59°27' NB, 06°42' WL
- 59°22' NB, 06°47' WL
- 59°15' NB, 07°15' WL
- 59°07' NB, 07°31' WL
- 58°52' NB, 07°44' WL
- 58°44' NB, 08°11' WL
- 58°43' NB, 08°27' WL
- 58°28' NB, 09°16' WL
- 58°15' NB, 09°32' WL
- 58°15' NB, 09°45' WL
- 58°30' NB, 09°45' WL
- 59°30' NB, 07°00' WL
- 59°58' NB, 07°00' WL

rand van de Rosemary Bank

- 60°00' NB, 11°00' WL
- 59°00' NB, 11°00' WL
- 59°00' NB, 09°00' WL
- 59°30' NB, 09°00' WL
- 59°30' NB, 10°00' WL
- 60°00' NB, 10°00' WL
- 60°00' NB, 11°00' WL

Niet inbegrepen is het gebied dat wordt ingesloten door de punten met de volgende geografische coördinaten, gemeten volgens het WGS84-coördinatenstelsel, achtereenvolgens door middel van loxodromen met elkaar te verbinden:

- 59°15' NB, 10°24' WL
- 59°10' NB, 10°22' WL
- 59°08' NB, 10°07' WL
- 59°11' NB, 09°59' WL
- 59°15' NB, 09°58' WL
- 59°22' NB, 10°02' WL
- 59°23' NB, 10°11' WL
- 59°20' NB, 10°19' WL
- 59°15' NB, 10°24' WL

6.2 Een bijvangst van blauwe leng van niet meer dan 6 ton mag aan boord worden

gehouden en worden aangeland. Zodra die drempelwaarde van 6 ton blauwe leng is bereikt:

- a) zet het vaartuig de visserij onmiddellijk stop en verlaat het onmiddellijk het gebied waarin het zich bevindt;
- b) mag het vaartuig een van de gebieden pas na aanlanding van zijn vangst weer binnenvaren;
- c) mag het vaartuig geen blauwe leng in zee terugzetten.

6.3 Van 15 februari tot en met 15 april van elk jaar is het verboden bodemtrawls, beugen en staande netten te gebruiken in het gebied dat wordt ingesloten door de punten met de volgende geografische coördinaten, gemeten volgens het WGS84-coördinatenstelsel, achtereenvolgens door middel van loxodromen met elkaar te verbinden:

- 60°58,76' NB, 27°27,32' WL
- 60°56,02' NB, 27°31,16' WL
- 60°59,76' NB, 27°43,48' WL
- 61°03,00' NB, 27°39,41' WL
- 60°58,76' NB, 27°27,32' WL

## **7. Beperkingen op de makreelvisserij in de ICES-sectoren VII e,f,g,h**

7.1 Wanneer meer dan 50 ton van aan de boord gehouden vangsten uit makreel bestaat, is het verboden gericht te vissen op makreel met geslept vistuig met een maaswijdte in de kuil van minder dan 80 mm, dan wel met ringzegens, binnen het gebied dat wordt ingesloten door de punten met de volgende geografische coördinaten, gemeten volgens het WGS84-coördinatenstelsel, achtereenvolgens door middel van loxodromen met elkaar te verbinden:

- 2°00' WL op de zuidkust van het Verenigd Koninkrijk
- 49°30' NB, 2°00' WL
- 49°30' NB, 7°00' WL
- 52°00' NB, 7°00' WL
- 52°00' NB op de westkust van het Verenigd Koninkrijk.

7.2 In het in punt 1 omschreven gebied mag worden gevist met:

- staande netten en/of met de beug;
- bodemtrawls, Deense zegens of soortgelijke sleepnetten, met een maaswijdte van meer dan 80 mm.

7.3 Vaartuigen die niet zijn uitgerust voor de visserij en waarop makreel wordt overgeladen, zijn in het in punt 7.1 omschreven gebied toegelaten.

## **8. Beperkingen op het gebruik van boomkorren binnen 12 mijl voor de kust van het Verenigd Koninkrijk**

8.1 Het is verboden boomkorren met een maaswijdte van minder dan 100 mm te gebruiken in ICES-deelgebied Vb en in ICES-deelgebied VI ten noorden van 56° NB.



8.2. Vaartuigen mogen geen boomkorren gebruiken in de zone van twaalf mijl voor de kust van het Verenigd Koninkrijk en Ierland, gemeten vanaf de basislijnen vanwaar de territoriale wateren worden gemeten.

8.3. In het bedoelde gebied mag met boomkorren worden gevist, op voorwaarde dat:

- de vaartuigen een motorvermogen van niet meer dan 221 kW en een lengte over alles van niet meer dan 24 meter hebben; en
- de boomlengte of de totale boomlengte, dat wil zeggen de som van de lengten van elke boom, niet meer dan negen meter bedraagt of tot niet meer dan negen meter kan worden verlengd, behalve wanneer gericht op *Crangon crangon* wordt gevist met een maaswijdte in de kuil van minder dan 31 mm.

## **9. Gebruik van staande netten in de ICES-sectoren Vb, VIa, VII b,c,j,k**

9.1. Het is toegestaan gebruik te maken van het volgende vistuig in wateren waar de kaartdiepte minder dan 600 meter bedraagt:

- geankerde kieuwnetten die worden gebruikt voor de gerichte visserij op heek, die een maaswijdte van ten minste 120 mm hebben en die niet meer dan 100 mazen diep zijn, waarbij de totale lengte van alle uitgezette netten ten hoogste 25 km per vaartuig bedraagt en de uitzettijd ten hoogste 24 uur bedraagt;
- warrelnetten die worden gebruikt voor de gerichte visserij op zeeduivel, die een maaswijdte van ten minste 250 mm hebben en die niet meer dan 15 mazen diep zijn, waarbij de totale lengte van alle uitgezette netten ten hoogste 100 km bedraagt en de uitzettijd ten hoogste 72 uur bedraagt.

9.2. Het is verboden op een kaartdiepte van minder dan 600 meter gericht te vissen op de in bijlage I van Verordening (EG) nr. 2347/2002 vermelde diepzeehaaien. Incidenteel gevangen diepzeehaaien worden aan boord gehouden. Die vangsten worden aangeland en op de quota afgeboekt. Vaartuigen van een lidstaat die incidenteel meer dan 10 ton diepzeehaaien vangen, kunnen niet langer gebruikmaken van de in punt 9.1 beschreven afwijkingen.

## **Deel D**

### **Impactbeperkende maatregelen voor kwetsbare soorten**

#### **1. Maatregelen ter beperking van de incidentele vangsten van walvisachtigen in de ICES-sectoren VIa en VII d, e, f, g, h en j**

1.1. Het is voor vaartuigen met een lengte over alles van 12 meter of meer verboden in de ICES-sectoren VIa en VII d, e, f, g, h en j gebruik te maken van staande netten, indien niet tegelijkertijd gebruik wordt gemaakt van akoestische afschrikmiddelen.

1.2. Punt 1.1 is niet van toepassing op visserijoperaties die uitsluitend plaatsvinden voor wetenschappelijk onderzoek en worden uitgevoerd met toestemming en onder het gezag van de lidstaten of de betrokken lidstaten en die gericht zijn op de ontwikkeling van nieuwe technische maatregelen om het incidenteel vangen of doden van walvisachtigen te verminderen.

1.3. De lidstaten monitoren en beoordelen door middel van wetenschappelijke onderzoeken of proefprojecten de doeltreffendheid van het gebruik van de in punt 1 beschreven impactbeperkende middelen in de betrokken visserijen en gebieden.

## **2. Maatregelen ter beperking van de incidentele vangsten van zeevogels in de ICES-deelgebieden VI en VII**

Vaartuigen die in de ICES-deelgebieden VI en VII vissen met de beug, gebruiken vogelverschrikkerlijnen en/of verzwaarde lijnen en zetten, waar dat haalbaar is, de beugen in het donker uit, met de minimale dekverlichting die voor de veiligheid is vereist.

**BIJLAGE VII****Zuidwestelijke wateren****Deel A****Minimuminstandhoudingsreferentiegrootten**

| Soort  | Hele gebied                                 |
|--|---|
| Kabeljauw ( <i>Gadus morhua</i> )              | 35 cm                                       |
| Schelvis ( <i>Melanogrammus aeglefinus</i> )   | 30 cm                                       |
| Zwarte koolvis ( <i>Pollachius virens</i> )    | 35 cm                                       |
| Witte koolvis ( <i>Pollachius pollachius</i> ) | 30 cm                                       |
| Heek ( <i>Merluccius merluccius</i> )          | 27 cm                                       |
| Schartong ( <i>Lepidorhombus</i> spp.)         | 20 cm                                       |
| Tong ( <i>Solea</i> spp.)                      | 24 cm                                       |
| Schol ( <i>Pleuronectes platessa</i> )         | 27 cm                                       |
| Wijting ( <i>Merlangius merlangus</i> )        | 27 cm                                       |
| Leng ( <i>Molva molva</i> )                    | 63 cm                                       |
| Blauwe leng ( <i>Molva dipterygia</i> )        | 70 cm                                       |
| Langoustine ( <i>Nephrops norvegicus</i> )     | Totale lengte 70 mm,<br>carapaxlengte 20 mm |
| Langoustinestaarten                            | 37 mm                                       |
| Makreel ( <i>Scomber</i> spp.)                 | 20 cm                                       |
| Haring ( <i>Clupea harengus</i> )              | 20 cm                                       |
| Horsmakreel ( <i>Trachurus</i> spp.)           | 15 cm <sup>1</sup>                          |
| Ansjovis ( <i>Engraulis encrasicolus</i> )     | 12 cm of 90 vissen per kilo <sup>2</sup>    |
| Zeebaars ( <i>Dicentrarchus labrax</i> )       | 42 cm                                       |
| Sardine ( <i>Sardina pilchardus</i> )          | 11 cm                                       |
| Zeebrasem ( <i>Pagellus bogaraveo</i> )        | 33 cm                                       |
| Zeekreeft ( <i>Homarus gammarus</i> )          | 87 mm                                       |
| Spinkrab ( <i>Maia squinado</i> )              | 120 mm                                      |

|   |   |
|---|---|
| Mantelschelpen ( <i>Chlamys</i> spp.)                   | 40 mm   |
| Getraliede tapijtschelp ( <i>Ruditapes decussatus</i> ) | 40 mm   |
| Tapijtschelp ( <i>Venerupis pullastra</i> )             | 38 mm   |
| Japanse tapijtschelp ( <i>Venerupis philippinarum</i> ) | 35 mm   |
| Venusschelp ( <i>Venus verrucosa</i> )                  | 40 mm   |
| Amerikaanse venusschelp ( <i>Callista chione</i> )      | 6 cm  |
| Messcheden ( <i>Ensis</i> spp.)                         | 10 cm   |
| Stevige strandschelp ( <i>Spisula solida</i> )          | 25 mm   |
| Zaagje ( <i>Donax</i> spp.)                             | 25 mm   |
| Peultjesmesheft ( <i>Pharus legumen</i> )               | 65 mm   |
| Wulk ( <i>Buccinum undatum</i> )                        | 45 mm   |
| Octopus ( <i>Octopus vulgaris</i> )                     | 750 gram <sup>3</sup>   |
| Langoest ( <i>Palinurus</i> spp.)                       | 95 mm   |
| Roze diepzeegarnaal ( <i>Parapenaeus longirostris</i> ) | 22 mm (carapaxlengte)   |
| Noordzeekrab ( <i>Cancer pagurus</i> )                  | 140 mm (gebieden 1 en 2 ten noorden van 56° NB, ICES-sector VII d, e, f) <sup>4,5</sup> |
| Sint-jakobsschelp ( <i>Pecten maximus</i> )             | 100 mm  |

<sup>1</sup> Voor blauwe horsmakreel (*Trachurus picturatus*) die wordt gevangen in de wateren bij de Azoren die onder de soevereiniteit of de jurisdictie van Portugal vallen, geldt geen minimuminstandhoudingsreferentie grootte.

<sup>2</sup> In ICES IX en CECAF-gebied 34.1.2 geldt een minimuminstandhoudingsreferentie grootte van 9 cm.

<sup>3</sup> In alle wateren in het centraal-oostelijke deel van de Atlantische Oceaan omvattende de sectoren 34.1.1, 34.1.2 en 34.1.3 en deelgebied 34.2.0 van visserijgebied 34 van de CECAF-zone, geldt een gegromd gewicht van 450 gram.

<sup>4</sup> In de Uniewateren in de ICES-deelgebieden VIII en IX geldt een minimuminstandhoudingsreferentie grootte van 130 mm.

<sup>5</sup> Bij Noordzeekrabben die met korven of kubben zijn gevangen, mag ten hoogste 1 % van het gewicht van de totale vangst van Noordzeekrabben uit losse scharen bestaan. Bij Noordzeekrabben die met ander vistuig zijn gevangen, mag ten hoogste 75 kg losse krabscharen worden aangeland.

## Deel B

### Maaswijdten

## 1. Basisnormen voor maaswijdten van gesleept vistuig

De volgende maaswijdten voor kuilen zijn van toepassing in de zuidwestelijke wateren.

| Maaswijdte van de kuil | Geografische gebieden   | Voorwaarden  |
|------------------------|---|--|
| Ten minste 100 mm      | Hele gebied   | Geen   |
| Ten minste 70 mm       | Hele gebied   | Gerichte visserij op <i>Nephrops norvegicus</i> . Er wordt een paneel met vierkante mazen van ten minste 100 mm of een gelijkwaardige selectiviteitsvoorziening aangebracht. |
| Ten minste 65 mm       | ICES-deelgebied X; CECAF-sectoren 34.1.1, 34.1.2 en 34.1.3 en deelgebied 34.2.0 van visserijgebied 34 | Geen   |
| Ten minste 55 mm       | Hele gebied   | Het gericht vissen op soorten waarvoor geen vangstbeperkingen gelden, of op zeebrasem.   |
| Ten minste 55 mm       | ICES-sector IXa ten oosten van 7°23'48" WL  | Gerichte visserij op schaaldieren  |
| Ten minste 16 mm       | Hele gebied   | Gerichte visserij op kleine pelagische soorten.  |

## 2. Basisnormen voor maaswijdten van staande netten

De volgende maaswijdten voor staande netten zijn van toepassing in de zuidwestelijke wateren.

| Maaswijdte        | Geografische gebieden | Voorwaarden  |
|-------------------|-----------------------|--|
| Ten minste 100 mm | Hele gebied           | Geen   |
| Ten minste 80 mm  | Hele gebied           | Gerichte visserij op soorten waarvoor geen vangstbeperkingen gelden. |
| Ten minste 50 mm  | Hele gebied           | Gerichte visserij op kleine pelagische soorten.                      |

### Deel C

#### Gesloten of beperkte gebieden

##### 1. Gesloten gebied voor de instandhouding van heek in ICES-sector IXa

Het is verboden met trawls, Deense zegens of soortgelijke sleepnetten te vissen in de geografische gebieden die worden ingesloten door de punten met de volgende geografische

coördinaten, gemeten volgens het WGS84-coördinatenstelsel, achtereenvolgens door middel van loxodromen met elkaar te verbinden:

- a) van 1 oktober tot en met 31 januari van het daaropvolgende jaar in de geografische zone die wordt begrensd door een lijn die achtereenvolgens de volgende punten met elkaar verbindt:
  - 43°46,5' NB, 07°54,4' WL
  - 44°01,5' NB, 07°54,4' WL
  - 43°25,0' NB, 09°12,0' WL
  - 43°10,0' NB, 09°12,0' WL
- b) van 1 december tot en met de laatste dag van februari van het daaropvolgende jaar in de geografische zone die wordt begrensd door rechte lijnen die achtereenvolgens de punten met de volgende coördinaten met elkaar verbinden:
  - 37°50' NB op de westkust van Portugal
  - 37°50' NB, 09°08' WL
  - 37°00' NB, 9°07' WL
  - 37°00' NB op de westkust van Portugal

## **2. Gesloten gebieden voor de instandhouding van langoustines in ICES-sector IXa**

2.1. Het is verboden met bodemtrawls, Deense zegens of soortgelijke sleepnetten, dan wel met korven, gericht te vissen op langoustines (*Nephrops norvegicus*) in de geografische gebieden die worden ingesloten door de punten met de volgende geografische coördinaten, gemeten volgens het WGS84-coördinatenstelsel, achtereenvolgens door middel van loxodromen met elkaar te verbinden:

- a) van 1 juni tot en met 31 augustus:
  - 42°23' NB, 08°57' WL
  - 42°00' NB, 08°57' WL
  - 42°00' NB, 09°14' WL
  - 42°04' NB, 09°14' WL
  - 42°09' NB, 09°09' WL
  - 42°12' NB, 09°09' WL
  - 42°23' NB, 09°15' WL
  - 42°23' NB, 08°57' WL
- b) van 1 mei tot en met 31 augustus:
  - 37°45' NB, 09°00' WL
  - 38°10' NB, 09°00' WL
  - 38°10' NB, 09°15' WL
  - 37°45' NB, 09°20' WL

2.2. Het is toegestaan in de geografische gebieden en tijdens de perioden als vermeld in punt 2.1, onder b), met bodemtrawls of soortgelijke sleepnetten of met korven te vissen, op voorwaarde dat alle bijvangsten van langoustines (*Nephrops norvegicus*) worden aangeland en op de quota worden afgeboekt.

2.3. Het is in de geografische gebieden en buiten de perioden als vermeld in punt 2.1, verboden gericht te vissen op langoustines (*Nephrops norvegicus*). Bijvangsten van langoustines (*Nephrops norvegicus*) worden aangeland en op de quota afgeboekt.

### **3. Beperkingen op de gerichte visserij op ansjovis in ICES-sector VIIIc**

3.1. Het is verboden in ICES-sector VIIIc gericht te vissen op ansjovis met pelagische trawls.

3.2. Het is verboden in ICES-sector VIIIc tegelijkertijd pelagische trawls en ringzegens aan boord te hebben.

### **4. Gebruik van staande netten in de ICES-deelgebieden VIII, IX, X en XII ten oosten van 27° WL**

4.1. Het is toegestaan gebruik te maken van het volgende vistuig in wateren waar de kaartdiepte minder dan 600 meter bedraagt:

- geankerde kieuwnetten die worden gebruikt voor de gerichte visserij op heek, die een maaswijdte van ten minste 100 mm hebben en die niet meer dan 100 mazen diep zijn, waarbij de totale lengte van alle uitgezette netten ten hoogste 25 km per vaartuig bedraagt en de uitzettijd ten hoogste 24 uur bedraagt;
- warrelnetten die worden gebruikt voor de gerichte visserij op zeeduivel, die een maaswijdte van ten minste 250 mm hebben en die niet meer dan 15 mazen diep zijn, waarbij de totale lengte van alle uitgezette netten ten hoogste 100 km bedraagt en de uitzettijd ten hoogste 72 uur bedraagt.
- in ICES-deelgebied IX schakelnetten die worden gebruikt voor de gerichte visserij op zeeduivel, die een maaswijdte van ten minste 220 mm hebben en die niet meer dan 30 mazen diep zijn, waarbij de totale lengte van de uitgezette netten ten hoogste 20 km per vaartuig bedraagt en de uitzettijd ten hoogste 72 uur bedraagt.

4.2. Het is verboden op een kaartdiepte van minder dan 600 meter gericht te vissen op de in bijlage I van Verordening (EG) nr. 2347/2002 vermelde diepzeehaaien. Incidenteel gevangen diepzeehaaien worden aan boord gehouden. Die vangsten worden aangeland en op de quota afgeboekt. Vaartuigen van een lidstaat die incidenteel meer dan 10 ton diepzeehaaien vangen, kunnen niet langer gebruikmaken van de in punt 1 beschreven afwijkingen.

## **Deel D**

### **Impactbeperkende maatregelen voor kwetsbare soorten**

#### **1. Maatregelen ter beperking van de incidentele vangsten van walvisachtigen in de ICES-deelgebieden VIII en IXa**

1.1. Het is voor vaartuigen met een lengte over alles van 12 meter of meer verboden in de ICES-deelgebieden VIII en IXa en ICES-sector IV gebruik te maken van staande netten, indien niet tegelijkertijd gebruik wordt gemaakt van akoestische afschrikmiddelen.

1.2. Punt 1 is niet van toepassing op visserijoperaties die uitsluitend plaatsvinden voor wetenschappelijk onderzoek en worden uitgevoerd met toestemming en onder het gezag van

de lidstaten of de betrokken lidstaten en die gericht zijn op de ontwikkeling van nieuwe technische maatregelen om het incidenteel vangen of doden van walvisachtigen te verminderen.

1.3. De lidstaten monitoren en beoordelen door middel van wetenschappelijke onderzoeken of proefprojecten de doeltreffendheid van de in punt 1.1 beschreven impactbeperkende middelen in de betrokken visserijen en gebieden.

## **2. Maatregelen ter beperking van de incidentele vangsten van zeevogels in de ICES-deelgebieden VIIIa en b**

Vaartuigen die in de ICES-deelgebieden VIIIa en b vissen met de beug, gebruiken ten minste twee van de volgende impactbeperkende maatregelen: vogelverschrikkerlijnen, verzwaarde lijnen en het uitzetten van de beugen in het donker, met de minimale dekverlichting die voor de veiligheid is vereist.



## **BIJLAGE VIII**

### **Oostzee**

#### **Deel A**

#### **Minimumstandhoudingsreferentiegrootten**

| Soort                                  | Geografische gebieden   | Minimumstandhoudingsreferentiegrootte |
|--|---|---------------------------------------|
| Kabeljauw ( <i>Gadus morhua</i> )      | Deelsectoren 22 tot en met 32   | 35 cm                                 |
| Schol ( <i>Pleuronectes platessa</i> ) | Deelsectoren 22 tot en met 32   | 25 cm                                 |
| Zalm ( <i>Salmo salar</i> )            | Deelsectoren 22 tot en met 30 en 32<br>Deelsector 31  | 60 cm<br>50 cm                        |
| Bot ( <i>Platichthys flesus</i> )      | Deelsectoren 22 tot en met 25<br>Deelsectoren 26 tot en met 28<br>Deelsectoren 29 tot en met 32 ten zuiden van 59° NB | 23 cm<br>21 cm<br>18 cm               |
| Tarbot ( <i>Psetta maxima</i> )        | Deelsectoren 22 tot en met 32   | 30 cm                                 |
| Griet ( <i>Scophthalmus rhombus</i> )  | Deelsectoren 22 tot en met 32   | 30 cm                                 |
| Paling ( <i>Anguilla anguilla</i> )    | Deelsectoren 22 tot en met 32   | 35 cm                                 |
| Zeeforel ( <i>Salmo trutta</i> )       | Deelsectoren 22 tot en met 25 en 29 tot en met 32<br>Deelsectoren 26 tot en met 28                                    | 40 cm<br>50 cm                        |

#### **Deel B**

#### **Maaswijdten**

##### **1. Basisnormen voor maaswijdten van gesleept vistuig**

De volgende maaswijdten voor kuilen zijn van toepassing in de Baltische Zee.

| Maaswijdte        | Geografische gebieden | Voorwaarden  |
|-------------------|-----------------------|--|
| Ten minste 120 mm | Hele gebied           | De kuil en de tunnel moeten zijn vervaardigd uit T90-netten.                                 |
| Ten minste 105 mm | Hele gebied           | Er wordt een Bacoma-ontsnappingspaneel met een maaswijdte van ten minste 110 mm aangebracht. |
| Ten minste        | Hele gebied           | Gerichte visserij op kleine pelagische soorten.  |

|       |  |  |
|-------|--|--|
| 16 mm |  |  |
|-------|--|--|

## 2. Basisnormen voor maaswijdten van staande netten

De volgende maaswijdten voor staande netten zijn van toepassing in de Baltische Zee:

| Maaswijdte        | Geografische gebieden | Voorwaarden <sup>1,2</sup>                       |
|-------------------|-----------------------|--|
| Ten minste 157 mm | Hele gebied           | Gerichte visserij op zalm                        |
| Ten minste 110 mm | Hele gebied           | Gerichte visserij op kabeljauw en platvissoorten |
| Minder dan 110 mm | Hele gebied           | Gerichte visserij op kleine pelagische soorten.  |

<sup>1</sup> Het gebruik van kieuwnetten, warrelnetten of schakelnetten met een lengte van meer dan 9 km is verboden voor vaartuigen met een lengte over alles van minder dan 12 meter en het gebruik van dergelijke netten met een lengte van meer dan 21 km is verboden voor vaartuigen met een lengte over alles van meer dan 12 meter.

<sup>2</sup> De maximale uitzettijd voor alle in punt 1 genoemde staande netten bedraagt 48 uur, behalve voor het vissen onder een ijslaag.

## Deel C

### Gesloten of beperkte gebieden

#### 1. Beperkingen op de visserij met gesleept vistuig

Het is het hele jaar verboden met gesleept vistuig te vissen in de geografische zone die wordt ingesloten door de punten met de volgende geografische coördinaten, gemeten volgens het WGS84-coördinatenstelsel, achtereenvolgens door middel van loxodromen met elkaar te verbinden:

- 54°23' NB, 14°35' OL
- 54°21' NB, 14°40' OL
- 54°17' NB, 14°33' OL
- 54°07' NB, 14°25' OL
- 54°10' NB, 14°21' OL
- 54°14' NB, 14°25' OL
- 54°17' NB, 14°17' OL
- 54°24' NB, 14°11' OL
- 54°27' NB, 14°25' OL
- 54°23' NB, 14°35' OL

#### 2. Beperkingen voor de visserij op zalm en zeeforel

2.1 Het is verboden gericht te vissen op zalm (*Salmo salar*) of zeeforel (*Salmo trutta*):

- a) van 1 juni tot en met 15 september in de wateren van de deelsectoren 22 tot en met 31;

b) van 15 juni tot en met 30 september in de wateren van deelsector 32.

2.2. Dit verbod geldt in de betrokken periode in het zeegebied dat zich uitstrekt buiten vier zeemijl van de basislijnen.

2.3. Het is toegestaan zalm (*Salmo salar*) of zeeforel (*Salmo trutta*) die met kommen is gevangen, aan boord te houden.

### **3. Specifieke maatregelen voor de Golf van Riga**

3.1. Voor de visserij in deelsector 28-1 moeten vaartuigen beschikken over een vismachtiging die is afgegeven overeenkomstig artikel 7 van Verordening (EG) nr. 1224/2009.

3.2. De lidstaten zorgen ervoor dat vaartuigen waaraan een vismachtiging zoals bedoeld in punt 3.1 is afgegeven, onder vermelding van hun naam en intern registratienummer worden opgenomen in een lijst die voor het publiek beschikbaar wordt gesteld via een website op het internet, waarvan het adres door elke lidstaat aan de Commissie en de andere lidstaten wordt meegedeeld.

3.3. De vaartuigen op die lijst moeten aan de volgende voorwaarden voldoen:

- a) het totale motorvermogen (kW) van de in de lijsten opgenomen vaartuigen mag niet groter zijn dan het vermogen dat voor de betrokken lidstaat in de jaren 2000-2001 in deelsector 28-1 is geconstateerd; en
- b) hun motorvermogen mag nooit groter zijn dan 221 kilowatt (kW).

3.4. Elk vaartuig op de punt 3.2 bedoelde lijst mag worden vervangen door een of meer andere vaartuigen, op voorwaarde dat:

- a) vervanging in geen enkel geval leidt tot een verhoging van het in punt 3.3, onder a), bedoelde totale motorvermogen voor de betrokken lidstaat; en
- b) het motorvermogen van vervangende vaartuigen nooit 221 kW overschrijdt.

3.5. De motor van een vaartuig dat voorkomt op de in punt 3.2 bedoelde lijsten van de lidstaten, mag worden vervangen, op voorwaarde dat:

- a) de vervanging van een motor er nooit toe leidt dat het motorvermogen van een vaartuig 221 kW overschrijdt, en
- b) het vermogen van de ruilmotor niet zodanig is dat de vervanging leidt tot een verhoging van het totale motorvermogen voor de betrokken lidstaat zoals bedoeld in punt 3.3, onder a).

3.6. In deelsector 28-1 is trawlvisserij verboden in wateren van minder dan 20 meter diepte.

### **4. Perioden waarin niet met bepaalde soorten vistuig mag worden gevist**

4.1. Het is in de volgende gebieden verboden te vissen met gesleept vistuig met een maaswijdte in de kuil van 90 mm of meer, staande netten met een maaswijdte van 90 mm of meer, geankerde lijnen, beuglijnen met uitzondering van drijvende beugen, handlijnen of de peur:

- a) van 15 februari tot en met 30 maart in de ICES-deelsectoren 22 tot en met 24; en
- b) van 1 juli tot en met 31 augustus in de ICES-deelsectoren 25 tot en met 28.

4.2. Het is in de in punt 4.1 bedoelde gebieden en perioden verboden gericht te vissen op kabeljauw met drijvende beugen.

4.3. In afwijking van punt 4.1 mogen vissersvaartuigen met een lengte over alles van minder dan 12 meter tijdens de in punt 4.1 bedoelde sluitingsperioden maandelijks maximaal vijf dagen van het maximumaantal buitengaats doorgebrachte dagen gebruiken, verdeeld in blokken van ten minste twee opeenvolgende dagen. Tijdens die dagen mogen vissersvaartuigen alleen hun netten uitzetten en vis aanlanden van maandag 6.00 uur tot vrijdag 18.00 uur in dezelfde week.

## **5. Gebieden waar beperkingen voor de visserij gelden**

5.1. Alle visserijactiviteiten zijn van 1 mei tot en met 31 oktober verboden in de gebieden die worden ingesloten door de punten met de volgende geografische coördinaten, gemeten volgens het WGS84-coördinatenstelsel, achtereenvolgens door middel van loxodromen met elkaar te verbinden:

a) gebied 1:

- 55°45' NB, 15°30' OL
- 55°45' NB, 16°30' OL
- 55°00' NB, 16°30' OL
- 55°00' NB, 16°00' OL
- 55°15' NB, 16°00' OL
- 55°15' NB, 15°30' OL
- 55°45' NB, 15°30' OL

b) gebied 2:

- 55°00' NB, 19°14' OL
- 54°48' NB, 19°20' OL
- 54°45' NB, 19°19' OL
- 54°45' NB, 18°55' OL
- 55°00' NB, 19°14' OL

c) gebied 3:

- 56°13' NB, 18°27' OL
- 56°13' NB, 19°31' OL
- 55°59' NB, 19°13' OL
- 56°03' NB, 19°06' OL
- 56°00' NB, 18°51' OL
- 55°47' NB, 18°57' OL
- 55°30' NB, 18°34' OL
- 56°13' NB, 18°27' OL

5.2. Het is toegestaan gericht te vissen op zalm met kieuwnetten, warrelnetten en schakelnetten met een maaswijdte van 157 mm of meer of met drijvende lijnen. Er mag geen ander vistuig aan boord worden gehouden.

5.3. Het is verboden gericht te vissen op kabeljauw met het in punt 5.2 bedoelde vistuig.

## **6. Beperkingen voor de visserij op bot en tarbot**

6.1. Het is verboden de volgende vissoorten die zijn gevangen in de geografische gebieden en tijdens de perioden die hierna worden gespecificeerd, aan boord te houden:

| Soort  | Geografische gebieden   | Periode  |
|--------|---|--|
| Bot    | Deelsectoren 26, 27, 28 en 29 ten zuiden van 59°30' NB<br>Deelsector 32 | 15 februari tot en met 15 mei<br>15 februari tot en met 31 mei |
| Tarbot | Deelsectoren 25, 26 en 28 ten zuiden van 56°50' NB                      | 1 juni tot en met 31 juli                                      |

6.2. Het is verboden gericht te vissen met trawls, Deense zegens of soortgelijk vistuig met een maaswijdte van 105 mm of meer, of met kieuwnetten, warrelnetten of schakelnetten met een maaswijdte van 100 mm of meer. Bijvangst van bot en tarbot mogen aan boord worden gehouden en aangeland, mits het aandeel van die soorten niet meer bedraagt dan 10 % van de totale aan boord gehouden vangst in levend gewicht.

### **Deel D**

#### **Impactbeperkende maatregelen voor kwetsbare soorten**

##### **1. Maatregelen ter beperking van de incidentele vangsten van walvisachtigen**

1.1. Het is voor vaartuigen met een lengte over alles van 12 meter of meer verboden in de Oostzee gebruik te maken van staande netten, indien niet tegelijkertijd gebruik wordt gemaakt van akoestische afschrikmiddelen.

1.2. Punt 1.1 is niet van toepassing op visserijoperaties die uitsluitend plaatsvinden voor wetenschappelijk onderzoek en worden uitgevoerd met toestemming en onder het gezag van de lidstaten of de betrokken lidstaten en die gericht zijn op de ontwikkeling van nieuwe technische maatregelen om het incidenteel vangen of doden van walvisachtigen te verminderen.

1.3. De lidstaten monitoren en beoordelen door middel van wetenschappelijke onderzoeken of proefprojecten de doeltreffendheid van de akoestische afschrikmiddelen in de betrokken visserijen en gebieden.

##### **2. Bijzondere maatregelen ter bescherming van paling**

Het is verboden paling die is gevangen met enig actief vistuig, aan boord te houden. Incidenteel gevangen paling moet ongedeerd worden gelaten en onmiddellijk worden vrijgelaten.

**BIJLAGE IX****Middellandse Zee****Deel A****Minimuminstandhoudingsreferentiegrootten**

| Soort  | Hele gebied                                      |
|--|--|
| Zeebaars ( <i>Dicentrarchus labrax</i> )               | 25 cm  |
| Goudgestreepte zeebrasem ( <i>Diplodus annularis</i> ) | 12 cm  |
| Spitssnuitzeebrasem ( <i>Diplodus puntazzo</i> )       | 18 cm  |
| Witte zeebrasem ( <i>Diplodus sargus</i> )             | 23 cm  |
| Zwartkopzeebrasem ( <i>Diplodus vulgaris</i> )         | 18 cm  |
| Ansjovis ( <i>Engraulis encrasicolus</i> )             | 9 cm <sup>1</sup>                                |
| Tandbaarzen ( <i>Epinephelus</i> spp.)                 | 45 cm  |
| Zandsteenbaars ( <i>Lithognathus mormyrus</i> )        | 20 cm  |
| Heek ( <i>Merluccius merluccius</i> )                  | 20 cm  |
| Mullen ( <i>Mullus</i> spp.)                           | 11 cm  |
| Spaanse zeebrasem ( <i>Pagellus acarne</i> )           | 17 cm  |
| Zeebrasem ( <i>Pagellus bogaraveo</i> )                | 33 cm  |
| Wrakbaars ( <i>Polyprion americanus</i> )              | 45 cm  |
| Sardine ( <i>Sardina pilchardus</i> )                  | 11 cm <sup>2</sup>                               |
| Makreel ( <i>Scomber</i> spp.)                         | 18 cm  |
| Tong ( <i>Solea vulgaris</i> )                         | 20 cm  |
| Goudbrasem ( <i>Sparus aurata</i> )                    | 20 cm  |
| Horsmakrelen ( <i>Trachurus</i> spp.)                  | 15 cm  |
| Langoustine ( <i>Nephrops norvegicus</i> )             | 20 mm CL <sup>3</sup><br>70 mm TL <sup>3</sup>   |
| Zeekreeft ( <i>Homarus gammarus</i> )                  | 105 mm CL <sup>3</sup><br>300 mm TL <sup>3</sup> |
| Langoesten ( <i>Palinuridae</i> )                      | 90 mm CL <sup>3</sup>                            |
| Roze diepzeegarnaal ( <i>Parapenaeus</i> )             | 20 mm CL <sup>3</sup>                            |

|   |       |
|---|-------|
| <i>longirostris</i> )                                     |       |
| Mediterrane Sint-jakobsschelp ( <i>Pecten jacobaeus</i> ) | 10 cm |
| Tapijtschelpen ( <i>Venerupis</i> spp.)                   | 25 mm |
| Venusschelpen ( <i>Venus</i> spp.)                        | 25 mm |

<sup>1</sup> De lidstaten mogen de minimuminstandhoudingsreferentiegrootte omzetten in 110 exemplaren per kg.

<sup>2</sup> De lidstaten mogen de minimuminstandhoudingsreferentiegrootte omzetten in 55 exemplaren per kg.

<sup>3</sup> CL – carapaxlengte; TL – totale lengte.

## Deel B

### Maaswijdten

#### 1. Basisnormen voor maaswijdten van geslept vistuig

De volgende maaswijdten voor kuilen zijn van toepassing in de Middellandse Zee.

| Maaswijde van de kuil <sup>1</sup>                             | Geografische gebieden | Voorwaarden  |
|--|-----------------------|--|
| Een kuil met vierkante mazen van ten minste 40 mm <sup>2</sup> | Hele gebied           | Op een naar behoren gemotiveerd verzoek van de eigenaar van het vaartuig mag als alternatief voor de kuil met vierkante mazen van 44 mm een kuil met ruitvormige mazen van 50 mm <sup>2</sup> worden gebruikt. |
| Ten minste 20 mm   | Hele gebied           | Gerichte visserij op sardine en ansjovis   |
| Ten minste 14 mm   | Hele gebied           | Gerichte visserij op kleine pelagische soorten met ringnetten  |

<sup>1</sup> Het is verboden gebruikt te maken van netten met een twijndikte van meer dan 3 mm of met meervoudige twijnen, of van netten met een twijndikte van meer dan 6 mm in enig onderdeel van een bodemtrawl.

<sup>2</sup> Er mag slechts één soort net (met vierkante mazen van 40 mm of met ruitvormige mazen van 50 mm) aan boord worden gehouden of worden gebruikt.

#### 2. Basisnormen voor maaswijdten van staande netten

De volgende maaswijdten voor staande netten zijn van toepassing in de Middellandse Zee:

| Maaswijde        | Geografische gebieden | Voorwaarden |
|------------------|-----------------------|-------------|
| Ten minste 16 mm | Hele gebied           | Geen        |

## Deel C

### Beperkingen op het gebruik van vistuig

#### 1. Beperkingen op het gebruik van dreggen

Dreggen mogen niet breder zijn dan 3 meter, tenzij zij worden gebruikt voor de gerichte visserij op sponzen.

## **2. Beperkingen op het gebruik van ringzegens**

Ringzegens en zegens zonder sluitlijn mogen maximaal 800 meter lang en 120 meter hoog zijn, tenzij voor ringzegens die worden gebruikt voor de gerichte visserij op tonijn.

## **3. Beperkingen op het gebruik van staande netten**

3.1. Het is verboden de volgende staande netten te gebruiken:

- a) schakelnetten met een hoogte van meer dan 4 meter;
- b) geankerde kieuwnetten of combinaties van kieuw- en schakelnetten met een hoogte van meer dan 10 meter; wanneer dergelijke netten echter korter dan 500 meter zijn, is een hoogte van maximaal 30 meter toegestaan.

3.2. Het is verboden gebruik te maken van kieuwnetten, warrelnetten of schakelnetten met een twijndikte van meer dan 0,5 mm.

3.3. Het is verboden meer dan 2 500 meter gecombineerd kieuw- en schakelnet of meer dan 6 000 meter kieuwnet, warrelnet of schakelnet aan boord te hebben of te gebruiken.

## **4. Beperkingen op het gebruik van beugen**

4.1. Vaartuigen die vissen met de grondbeug mogen niet meer dan 5 000 haken aan boord hebben of gebruiken; wanneer die vaartuigen een visreis van meer dan drie dagen maken, mogen zij echter maximaal 7 000 haken aan boord hebben of gebruiken.

4.2. Vaartuigen die met de drijvende beug vissen mogen niet meer dan het volgende aantal haken per vaartuig aan boord hebben of gebruiken:

- a) 2 000 haken voor de directe visserij op blauwvintonijn.
- b) 3 500 haken voor de directe visserij op zwaardvis; en
- c) 5 000 haken voor de directe visserij op witte tonijn.

4.3. Elk vaartuig dat een visreis van meer dan twee dagen maakt, mag eenzelfde aantal reservehaken aan boord hebben.

## **5. Beperkingen op het gebruik van korven en kubben**

Het is verboden meer dan 250 korven of kubben per vaartuig aan boord te hebben of te gebruiken voor de vangst van schaaldieren in diep water (met inbegrip van *Plesionika* spp., *Pasiphaea* spp. of dergelijke soorten).

## **6. Beperkingen van de gerichte visserij op zeebrasem**

Het is verboden met het volgende vistuig gericht te vissen op zeebrasem (*Pagellus bogaraveo*):

- kieuwnetten, warnetten of schakelnetten met een maaswijdte van minder dan 100 mm;
- beugen met haken met een totale lengte van minder dan 3,95 cm en een breedte van minder dan 1,65 cm.

## **Deel D**

### **Impactbeperkende maatregelen voor kwetsbare soorten**



## **1. Maatregelen ter beperking van de incidentele vangsten van walvisachtigen**

1.1. Het is voor vaartuigen met een lengte over alles van 12 meter of meer verboden in de Middellandse Zee gebruik te maken van staande netten, indien niet tegelijkertijd gebruik wordt gemaakt van akoestische afschrikmiddelen.

1.2. Punt 1.1 is niet van toepassing op visserijoperaties die uitsluitend plaatsvinden voor wetenschappelijk onderzoek en worden uitgevoerd met toestemming en onder het gezag van de lidstaten of de betrokken lidstaten en die gericht zijn op de ontwikkeling van nieuwe technische maatregelen om het incidenteel vangen of doden van walvisachtigen te verminderen.

1.3. De lidstaten monitoren en beoordelen door middel van wetenschappelijke onderzoeken of proefprojecten de doeltreffendheid van de in punt 1.1 beschreven impactbeperkende middelen in de betrokken visserijen en gebieden.

## **2. Maatregelen ter beperking van de incidentele vangsten van zeevogels**

Vaartuigen die in de Middellandse Zee vissen met de beug, gebruiken ten minste twee van de volgende impactbeperkende maatregelen: vogelverschrikkerlijnen, verzwaarde lijnen en het uitzetten van de beugen in het donker, met de minimale dekverlichting die voor de veiligheid is vereist.

## **BIJLAGE X**

### **Zwarte Zee**

#### **Deel A**

##### **Minimumstandhoudingsreferentiegrootten**

| Soort                           | Minimumstandhoudingsreferentiegrootte |
|---------------------------------|---------------------------------------|
| Tarbot ( <i>Psetta maxima</i> ) | 45 cm                                 |

#### **Deel B**

##### **Maaswijdten**

##### **1. Basisnormen voor maaswijdten van gesleept vistuig**

De volgende maaswijdten voor kuilen zijn van toepassing in de Zwarte Zee.

| Maaswijde van de kuil | Geografische gebieden | Voorwaarden   |
|-----------------------|-----------------------|---|
| Ten minste 50 mm      | Hele gebied           | Als alternatief mogen kuilen met vierkante mazen van 40 mm worden gebruikt. |

##### **2. Basisnormen voor maaswijdten van staande netten**

De volgende maaswijdten voor staande netten zijn van toepassing in de Zwarte Zee:

| Maaswijde         | Geografische gebieden | Voorwaarden                 |
|-------------------|-----------------------|-----------------------------|
| Ten minste 400 mm | Hele gebied           | Gerichte visserij op tarbot |

#### **Deel C**

##### **Gesloten of beperkte gebieden**

##### **Tijdelijke sluitingen ter bescherming van tarbot**

Van 15 april tot en met 15 juni van elk jaar is het in de Uniewateren van de Zwarte Zee toegestaan tarbot gericht te bevissen, over te laden, aan te landen en voor eerste verkoop aan te bieden.

#### **Deel D**

##### **Impactbeperkende maatregelen voor kwetsbare soorten en habitats**

## **1. Maatregelen ter beperking van de incidentele vangsten van walvisachtigen**

1.1. Het is voor vaartuigen met een lengte over alles van 12 meter of meer verboden in de ICES-deelgebieden VIII en IX en ICES-deelgebied IV gebruik te maken van staande netten, indien niet tegelijkertijd gebruik wordt gemaakt van akoestische afschrikmiddelen.

1.2. Punt 1.1 is niet van toepassing op visserijoperaties die uitsluitend plaatsvinden voor wetenschappelijk onderzoek en worden uitgevoerd met toestemming en onder het gezag van de lidstaten of de betrokken lidstaten en die gericht zijn op de ontwikkeling van nieuwe technische maatregelen om het incidenteel vangen of doden van walvisachtigen te verminderen.

1.3. De lidstaten monitoren en beoordelen door middel van wetenschappelijke onderzoeken of proefprojecten de doeltreffendheid van de in punt 1.1 beschreven impactbeperkende middelen in de betrokken visserijen en gebieden.

## **2. Beperkingen op het gebruik van trawls en dreggen**

Het is verboden op een diepte van meer dan 1 000 meter trawls of dreggen te gebruiken.

## **BIJLAGE XI**

### **Ultraperifere gebieden**

#### **Deel A**

#### **Basisnormen voor maaswijdten van gesleept vistuig**

De volgende maaswijdten voor kuilen zijn van toepassing in de ultraperifere gebieden.

| Maaswijdte van de kuil | Geografische gebieden  | Voorwaarden   |
|------------------------|--|---|
| Ten minste 100 mm      | Alle wateren voor de kust van het Franse departement Guyana die onder de soevereiniteit of de jurisdictie van Frankrijk vallen | Geen  |
| Ten minste 45 mm       | Alle wateren voor de kust van het Franse departement Guyana die onder de soevereiniteit of de jurisdictie van Frankrijk vallen | Gerichte visserij op garnaal ( <i>Penaeus subtilis</i> , <i>Penaeus brasiliensis</i> , <i>Xiphopenaeus kroyeri</i> ). |
| Ten minste 14 mm       | Hele gebied  | Gerichte visserij op kleine pelagische soorten met ringnetten   |

#### **Deel B**

#### **Gesloten of beperkte gebieden**

#### **Beperkingen op de visserij in de 24-mijlszone rond Mayotte**

Het is vaartuigen verboden binnen 24 mijl voor de kust van Mayotte, gemeten vanaf de basislijnen vanwaar de territoriale wateren worden gemeten, ringzegens te gebruiken voor scholen van tonijn en tonijnachtigen.