



Rijksdienst voor Ondernemend  
Nederland

# *Informatiebulletin Visserij*

*December 2019*

*>> Duurzaam, Agrarisch, Innovatief  
en Internationaal Ondernemen*

## Informatiebulletin

December 2019

## Colofon

Contactgegevens	088-0426447 <a href="mailto:VR@rvo.nl">VR@rvo.nl</a> Rijksdienst voor Ondernemend Nederland Postbus 20401 2500 EK Den Haag
Auteurs	Rijksdienst voor Ondernemend Nederland Team Uitvoering Visserijregelingen
Versie	December 2019
DoMuS nummer	19310307

Dit bulletin is samengesteld door het Team Uitvoering Visserijregelingen (VIR) bij de Rijksdienst voor Ondernemend Nederland.

*Aan de inhoud van dit informatiebulletin kunnen geen rechten worden ontleend.*

## 1 Inleiding

Voor u ligt het informatiebulletin visserij van december 2019. U vindt hierin informatie over een aantal belangrijke ontwikkelingen en wijzigingen in de visserijregelgeving en de toepassing daarvan voor de kust-, binnen- en zeevisserij.

U ontvangt dit bulletin zoals u van ons gewend bent op papier. Het komende jaar willen wij stappen maken bij de verdere digitalisering van onze dienstverlening. Dit zal mogelijk ook gevolgen hebben voor de wijze waarop wij het infobulletin verspreiden. Het informatiebulletin wordt nu al digitaal verspreid via de PO-vertegenwoordigers en staat op [rijksoverheid.nl](http://rijksoverheid.nl). Uiteraard houden we u van de vorderingen op de hoogte.

Het gaat helaas niet goed met de aanwas van het kabeljauwbestand in de voor de Nederlandse visserij belangrijke gebieden. Dit constateerden wetenschappers van ICES eerder dit jaar. Dit heeft allereerst tot een halvering van de TAC geleid. Daarnaast zijn er bepaalde herstelmaatregelen afgesproken. Welke dit zijn leest u in dit infobulletin. Andere zeevisserijonderwerpen die aan bod komen zijn de laatste ontwikkelingen op het gebied van de aanlandplicht, de verschillende subsidieregelingen die in 2020 zullen worden opengesteld, de geldende afspraken voor zeebaars en de beleidsregel ernstige inbreuken.

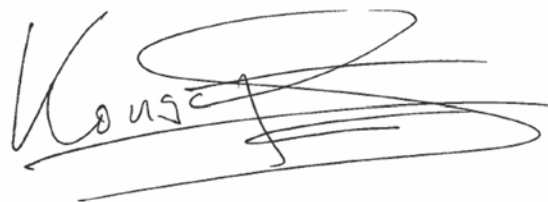
Traditioneel omvat de decembereditie van dit bulletin vooral informatie over de afspraken die gemaakt zijn voorafgaand en tijdens de Decemberraad. Maar ook zijn er doorgaans ontwikkelingen op het gebied van de kust- en binnenvisserij opgenomen. Het gaat dan om informatie over de openstelling van de omscholingsregeling, de visserijvrije zones, de Vismigratierivier en wordt eerder verstrekte informatie over de registratie van vaartuigen gerectificeerd.

De bijlagen bij dit bulletin bevatten informatie die voortvloeit uit de vaststelling van de TAC en Quota voor 2020 en de Diepzee vangstmogelijkheden voor 2019 en 2020.

Het jaar 2019 was vooral voor de zeevisserij een roerig jaar. Tweemaal een Brexit deadline en het vallen van het definitieve besluit over de pulsvisserij hebben veel van u als visserijondernemer of betrokkene bij de zeevisserij gevraagd. Ik hoop dat het komende jaar een rustiger, maar succesvol, visserijjaar zal zijn. Het Team Visserijregelingen zal u daarbij ondersteunen.

Ik wens u, mede namens mijn team, een goed en gezond 2020.

Met vriendelijke groet,

A handwritten signature in black ink, appearing to read 'Konstant Vossen', with several large, sweeping loops and a horizontal line underneath.

Konstant Vossen  
Teammanager Uitvoering Visserijregelingen RVO

## 2 Zeevisserij

### 2.1 **Sleepnetvisserij in de Voordelta**

In het informatiebulletin van augustus 2019 hebben we aangekondigd dat bij de verlening van schriftelijke toestemmingen sleepnetvisserij Voordelta gekeken zou worden of voldaan wordt aan de voorwaarden uit de Visserijwet 1963 en de Wet natuurbescherming (Wnb). De huidige houders van een schriftelijke toestemming zijn over de uitkomst van de beoordeling van hun situatie geïnformeerd. De aan deze houders verstrekte informatie is mogelijk ook voor anderen interessant, daarom informeren we graag iedereen over de nieuwe beleidslijn.

Voor de Zeeuwse en Zuid-Hollandse eilanden ligt Natura-2000 gebied de Voordelta. Vanuit de Wnb gelden voor de visserij specifieke verplichtingen, zoals een verplichting voor alle vaartuigen tot het aan boord hebben van een werkend AIS systeem en het (tijdelijk) niet mogen vissen in bepaalde gebieden. Daarnaast geldt dat sommige visserijen alleen uitgeoefend mogen worden als er een Wnb-vergunning is afgegeven voor het betreffende vissersvaartuig. Meer informatie hierover is terug te vinden in het Natura-2000 Beheerplan Voordelta 2015 –2021 op [www.rwsnatura2000.nl](http://www.rwsnatura2000.nl)

Vanuit de Visserijwet gelden ook voorwaarden om in dit gebied te mogen vissen. Het gebied ligt bijvoorbeeld binnen de Scholbox, waardoor vissersvaartuigen van 8 meter lengte over alles of langer die de visserij met de boomkor willen uitoefenen over een vismachtiging lijst<sup>1</sup> beschikken. Ook is de garnalenvisserij alleen toegestaan als een garnalenvergunning is verleend.

Voor een deel van het Natura-2000 gebied geldt dat de Staat, als eigenaar van het water, toestemming moet verlenen om er te mogen vissen met bijvoorbeeld een sleepnet (boomkor of demersale of pelagische borden). Dit gebied is in de wet- en regelgeving aangewezen als kustwater, genaamd zeegat van Goeree, Brouwershavense Gat en Oosterschelde. Voor de exacte locatie van dit kustwater kunt u kijken in [Besluit aanwijzing zeegebied en kustwateren 1970](#).

In het verleden was het aantal verleende toestemmingen beperkt. Recentelijk is gebleken dat de publiekrechtelijke verplichtingen die gelden vanuit de Wnb en de Visserijwet 1963 voldoende borgen dat het aantal vaartuigen dat in de Voordelta visserijactiviteiten mag uitoefenen beperkt blijft.

## 2.2 De aangifte van aanlanding en dagelijkse opgaven van de vangsten

De aangifte van aanlanding wordt gebruikt voor de bepaling van de benutting van de quota en van de contingenten. Ook de dagelijkse opgaven van de vangsten worden in bepaalde gevallen hiervoor gebruikt. Bijvoorbeeld als de visreis nog bezig is of als er een verschil is tussen de aangifte van aanlanding en de dagelijkse opgaven van de vangsten. Dit verschil is een afwijking in opgegeven soorten en/of gebieden. Dit leidt mogelijk tot een te hoge benutting van de quota en contingenten.

**Voorbeeld:** Tijdens een visreis van twee dagen wordt zowel gevist in gebied 27.4.b als gebied 27.4.c. In beide gebieden wordt tong gevangen.

Dagelijkse vangstopgaven (geschat levend gewicht):

*Dag 1: SOL, 27.4.b, 60 kg*

*Dag 2: SOL, 27.4.c, 80 kg*

**1:** Voorbeeld van een onjuiste aangifte van aanlanding, waarbij alleen gebied 27.4.c wordt genoteerd. Er blijft geen vis aan boord na de aanlanding:  
*SOL, 27.4.c, 139 kg (omgerekend naar levend gewicht)*

Voor de benutting tellen bij deze onjuiste aangifte van aanlanding de volgende hoeveelheden:

*SOL, 27.4.b, 60 kg (gevangen, maar volgens de aangifte van aanlanding niet aangeland)*

*SOL, 27.4.c, 139 kg (aangeland)*

**2:** Voorbeeld van een juiste aangifte van aanlanding, waarbij zowel gebied 27.4.b als gebied 27.4.c wordt genoteerd. Er blijft geen vis aan boord na de aanlanding:

*SOL, 27.4.b, 61 kg (omgerekend naar levend gewicht)*

*SOL, 27.4.c, 78 kg (omgerekend naar levend gewicht)*

Voor de benutting tellen bij deze juiste aangifte van aanlanding de volgende hoeveelheden:

*SOL, 27.4.b, 61 kg (aangeland)*

*SOL, 27.4.c, 78 kg (aangeland)*

Let u er op dat de soorten en gebieden die in de aangifte van aanlanding staan, gelijk zijn aan de soorten en gebieden in de dagelijkse vangstopgaven.

## 2.3 Maatregelen ter bescherming van de zeebaars

Uit het wetenschappelijke advies van de International Council for Exploration of the Sea (ICES) blijkt dat de visserijdruk op zeebaars sterk is afgenomen. Maar dat het paaibestand sinds 2009 daalt en nog steeds niet toeneemt in de Keltische zee, het Kanaal, de Ierse Zee en het zuidelijke deel van de Noordzee (ICES-sectoren 4b, 4c en 7a en 7d-7h). Daarnaast is de toename van jonge zeebaarzen (aanwas) laag en vertoont een grillig patroon.

Tijdens de Landbouw- en Visserijraad in december 2019 is daarom besloten dat de bestaande maatregelen in stand moeten blijven voor 2020. De vangstmogelijkheden voor de handlijnvisserij en de demersale visserij zijn wel iets verruimd. Hieronder wordt verder toegelicht wat dit betekent voor het vissen op zeebaars in 2020.

2.3.1 *Verbod en uitzonderingen*

Ten algemene geldt een verbod om te vissen op zeebaars. Hierop zijn onderstaande uitzonderingen gemaakt. Deze uitzonderingen gelden voor de beroepsvisserij uitsluitend voor de maand januari 2020 en voor de periode van 1 april tot en met 31 december 2020. Dit betekent dat in de maanden februari en maart een totaalverbod van kracht blijft.

2.3.2 *Demersale visserij*

Gerichte visserij op zeebaars met vissersvaartuigen die een bodemtrawlvistuig of zegennet gebruiken is verboden. Incidentele en onvermijdelijke bijvangsten van zeebaars mogen aan boord gehouden worden, mits deze vangsten per visreis niet meer bedragen dan 5 % van het gewicht van de totale vangst aan boord en per 2 maanden niet meer bedragen dan 520 kg bij het gebruik van bodemtrawlvistuigen (vistuigcode OTB, OTT, PTB, TBB, TBN, TBS, TB) en bij het gebruik van zegennetten (vistuigcode SSC, SDN, SPR, SV, SB, SX) niet meer dan 520 kg per 2 maanden.

2.3.3 *Handlijnvisserij*

Vissersvaartuigen die met haken en lijnen (vistuigcode LHP) op zeebaars vissen, mogen in het geval zij beschikken over een vismachtiging voor de handlijnvisserij op zeebaars, maximaal 5.700 kg zeebaars per jaar aanlanden.

2.3.4 *Visserij met vaste kieuwnetten (o.a. staand want)*

Vissersvaartuigen die gebruik maken van vaste kieuwnetten (vistuigcategorie GTR, GNS, GNC, FYK, FPN en FIX) mogen, als zij beschikken over een vismachtiging zeebaars voor vaste kieuwnetten, per jaar maximaal 1400 kg zeebaars aanlanden. Met de toevoeging van de vistuigcategorie GNC, valt de zegenvisserij in de kustwateren nu ook onder deze vrijstelling. Dit betekent concreet dat vissersvaartuigen waaraan een zogenaamde vergunning 'zegen' visserij voor de kustwateren en een vismachtiging zeebaars met vaste kieuwnetten in de kustwateren zijn toegekend, bijgevangen zeebaars tijdens deze zegenvisserij mogen behouden. Voor deze zegenvisserij dient alleen nog de tuigcode GNC (omringend kieuwnet) te worden ingevuld in het logboek. Dus niet meer de onjuist gebleken tuigcode PS (ringzegen).

Voor nadere informatie over de verschillende zeebaarsmachtigingen verwijst ik u naar het Informatiebulletin 2018.

2.3.5 *Recreatieve visserij*

Voor de recreatievisserij op zeebaars in de ICES gebieden 4b, 4c, 6a, 7a-7k geldt voor de periode van 1 januari tot en met 29 februari 2020 en van 1 december tot en met 31 december 2020 een 'catch and release'-verplichting. De gevangen zeebaarzen moeten dus worden teruggezet. In de periode 1 maart tot en met 31 november 2020 geldt er een "bag limit" van twee zeebaarzen per dag. Dit betekent dat er in die periode per sportvisser maximaal twee zeebaarzen per dag mag worden meegenomen. Deze zeebaarzen moeten wel voldoen aan de gestelde minimum maat van 42 cm.

In de Golf van Biskaje (ICES gebied 8a en 8b) geldt gedurende het hele jaar een 'bag limit' van twee maatse zeebaarzen per dag.

Voor recreatief staand want geldt er vanaf 2020 een jaarrond verbod op het vangen en behouden van zeebaars. Dit betekent dat een gerichte recreatieve visserij op zeebaars met staand want niet is toegestaan. Ook de bag limit voor zeebaars is niet van toepassing op recreatief staand want. Dus eventueel bijgevangen zeebaars mag niet worden behouden.

## 2.4 Herstelmaatregelen voor kabeljauw

Er is besloten tot maatregelen ten behoeve van het herstel van kabeljauw in zowel de Keltische zee als de Noordzee. Hieronder beschrijven we de gemaakte afspraken per gebied.

### 2.4.1 Afspraken Keltische zee

De gemaakte afspraken voor de Keltische zee zijn voor de Nederlandse vloot slechts beperkt van toepassing. Voor Nederlandse vissersvaartuigen die actief zijn in ICES-sector 7e is punt 2 (zie onder) van belang. In de gebieden genoemd onder punt 1 wordt niet door Nederlandse vissersvaartuigen gevestigd met bodemtrawls en zegens.

1. De volgende maatregelen gelden voor vissersvaartuigen die vissen met bodemtrawls en zegens in ICES-sectoren 7f, 7g, het gedeelte van 7h noordelijk van 49°30' NB en het deel van 7j noordelijk van 49°30' NB en oostelijk van 11°00' WL:
  - a. Vissersvaartuigen die vissen met bodemtrawls waarvan de vangst voor tenminste 20 % bestaat uit schelvis, mogen niet vissen in bovengenoemde ICES-sectoren, tenzij gebruik wordt gemaakt van de volgende vistuigen:
    - een kuil met mazen van 110 mm met een paneel met vierkante mazen van 120 mm;
    - een T90-kuil met een maaswijdte van 100 mm;
    - een kuil met een maaswijdte van 120 mm;
    - tot en met 31 mei 2020; een kuil met mazen van 100 mm met een paneel met vierkante mazen van 160 mm.
  - b. Vanaf 1 juni 2020 dienen vissersvaartuigen, in aanvulling op de maatregelen genoemd onder a, gebruik te maken van:
    - een vistuig dat zodanig is geconstrueerd dat er minimaal 1 meter ruimte is tussen de vislijn op de bodem en het vistuig of
    - enig ander vistuig dat bewezen heeft tenminste gelijkwaardig te zijn in het vermijden van kabeljauwvangsten conform een assessment van ICES of het STECF.
  - c. Vissersvaartuigen die vissen met zegens waarvan de vangst voor tenminste 20 % uit schelvis bestaat mogen niet vissen in bovengenoemde ICES-sectoren, tenzij er gebruikt wordt gemaakt van één van de volgende vistuigen:
    - een kuil met mazen van 110 mm met een paneel met vierkante mazen van 120 mm;
    - een T90-kuil met een maaswijdte van 100 mm;
    - een kuil met een maaswijdte van 120 mm.
2. Met uitzondering van vissersvaartuigen die vallen onder artikel 9 lid 2<sup>1</sup> van het teruggooiplan voor de Noordwestelijke Wateren, mogen vissersvaartuigen die:
  - a. met bodemtrawls en zegens vissen in ICES-sectoren 7f tot en met 7k en in het gebied westelijk van 5°WL van ICES-sector 7e, of
  - b. vaartuigen die met bodemtrawls vissen in het gebied genoemd onder punt 1, te weten: ICES-sectoren 7f, 7g, het gedeelte van 7h noordelijk van 49°30' NB en het deel van 7j noordelijk van 49°30' NB en oostelijk van 11°00' WL, en minder dan 20 % schelvis vangen niet vissen in ICES-sectoren 7f tot en met 7k en in het gebied westelijk van 5°WL van ICES-sector 7e.

Dit verbod geldt niet als er gebruik wordt gemaakt van een minimum maaswijdte in de kuil van tenminste 100 mm. Deze minimum maaswijdte van de kuil geldt niet voor vissersvaartuigen die minder dan 1,5 % kabeljauw vangen per visreis.

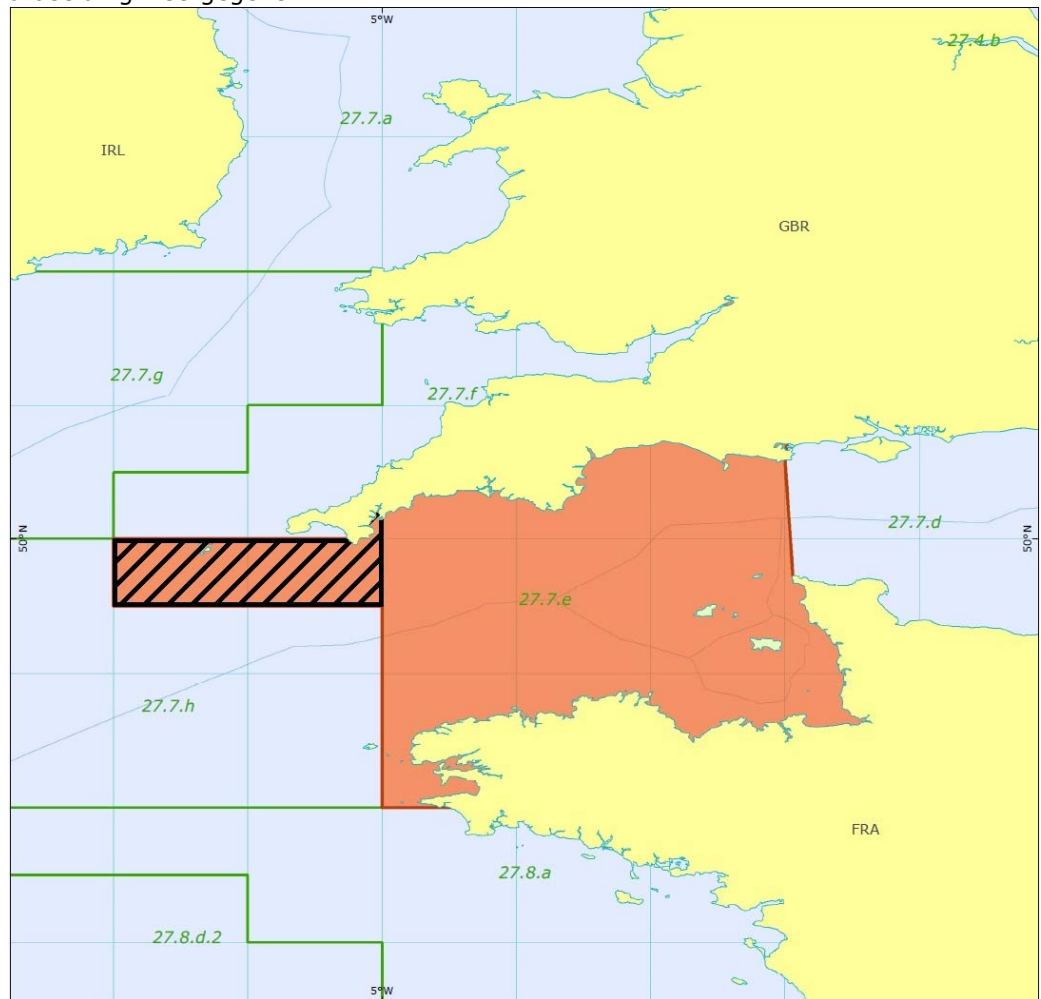
---

<sup>1</sup> Dit artikel heeft betrekking op vaartuigen die met bodemtrawls of zegens vissen in het beschermingsgebied in de Keltische Zee (ICES-sectoren 7f en 7g en het deel van 7j dat ten noorden van 50°NB en ten oosten van 11°WL ligt) en waarvan de vangsten voor meer dan 5 % uit langoustines bestaan



Validatie van de geregistreerde vangstsamenstelling in relatie tot de bijvangst van kabeljauw kan in 2020 plaatsvinden. Over de wijze waarop deze validatie plaatsvindt wordt u nader geïnformeerd.

Het onder punt 2 genoemde gedeelte van ICES-sector 7e is in onderstaande afbeelding weergegeven.



**Afbeelding 1.** Gearceerd gebied 5° WL van ICES-sector 7e

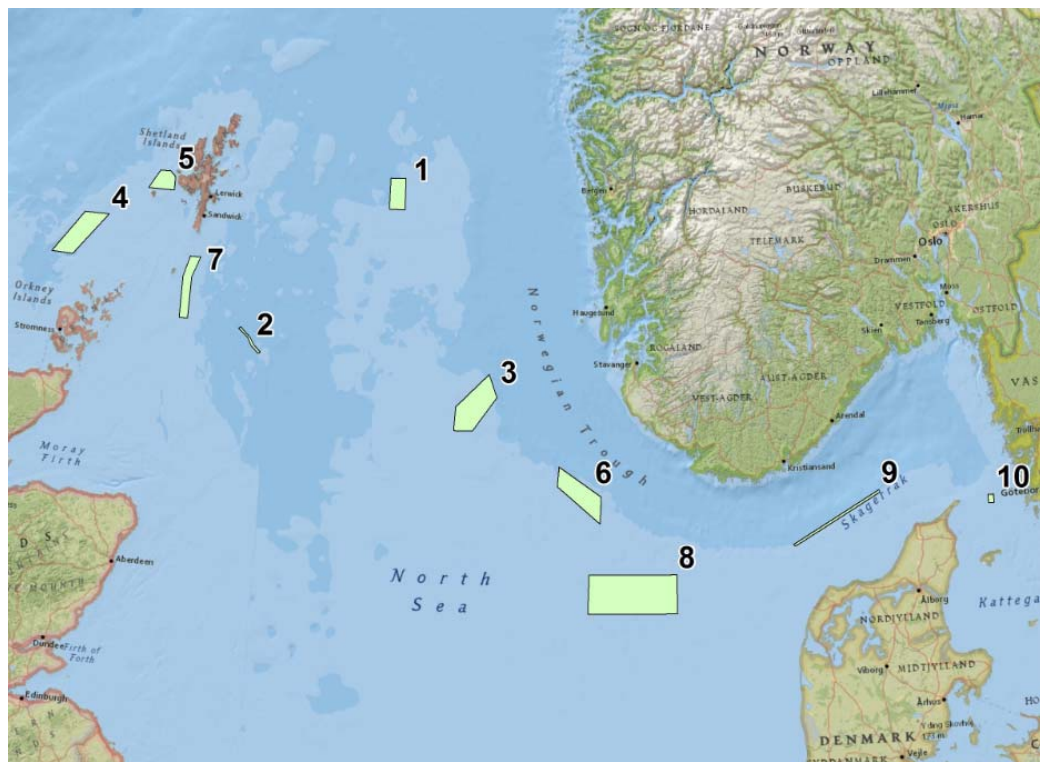
#### 2.4.2

##### *Afspraken Noordzee*

In de onderhandelingen met Noorwegen zijn onderstaande gebiedssluitingen afgesproken (zie tabel 1 Gebiedssluitingen). Deze gebiedssluitingen gelden in de daartoe gestelde periode en voor alle vistuigen, met uitzondering van pelagische vistuigen (purse seines en trawls). Naar verwachting zullen er in de loop van 2020 meer maatregelen volgen. Deze mogelijke maatregelen worden besproken in een werkgroep waar de EU en Noorwegen in samenwerken. Wanneer besloten wordt tot nieuwe maatregelen wordt u hierover geïnformeerd.

**Tabel 1.** Gebiedssluitingen

<b>Time Limited Closures</b>				
<b>No</b>	<b>Area Name</b>	<b>Coordinates</b>	<b>Time period</b>	<b>Additional Comment</b>
1	Stanhope ground	60° 10N - 01° 45E 60° 10N - 02° 00E 60° 25N - 01° 45E 60° 25N - 02° 00E	01 January to 30 <sup>th</sup> April	
2	Long Hole	59° 07.35N - 0° 31.04W 59° 03.60N - 0° 22.25W 58° 59.35N - 0° 17.85W 58° 56.00N - 0° 11.01W 58° 56.60N - 0° 08.85W 58° 59.86N - 0° 15.65W 59° 03.50N - 0° 20.00W 59° 08.15N - 0° 29.07W	01 January to 31 March	
3	Coral edge	58° 51.70N - 03° 26.70E 58° 40.66N - 03° 34.60E 58° 24 00N - 03° 12.40E 58° 24 00N - 02° 55.00E 58° 35 65N - 02° 56.30E	01 January to 29 February	
4	Papa Bank	59° 56N - 03° 08W 59° 56N - 02° 45W 59° 35N - 03° 15W 59° 35N - 03° 35W	01 January to 15 March	
5	Foula Deeps	60° 17.5N - 01° 45W 60° 11.0N - 01° 45W 60° 11.0N - 02° 10W 60° 20.0N - 02° 00W 60° 20.0N - 01° 50W	01 November to 31 <sup>st</sup> December	
6	Egersund Bank	58° 07.40N - 04° 33.0E 57° 53.00N - 05° 12.0.E 57° 40.00N - 05° 10.9E 57° 57.90N - 04° 31.9E	01 January to 31 <sup>st</sup> March	(10 x 25 nm.)
7	East of Fair Isle	59° 40N - 01° 23W 59° 40N - 01° 13W 59° 30N - 01° 20W 59° 10N - 01° 20W 59° 30N - 01° 28W 59° 10N - 01° 28W	01 January to 15 <sup>th</sup> March	
8	West Bank	57° 15N - 05° 01E 56° 56N - 05° 00E 56° 56N - 06° 20E 57° 15N - 06° 20E	01 February-15 March	(18 x 4 nm.)
9	Revet	57° 28.43N - 08° 05.66E 57° 27.44N - 08° 07.20E 57° 51.77N - 09° 26.33E 57° 52.88N - 09° 25.00E	01 February-15. March	(1.5 x 49 nm.)
10	Rabarberen	57° 47.00N - 11° 04.00E 57° 43.00N - 11° 04.00E 57° 43.00N - 11° 09.00E 57° 47.00N - 11° 09.00E	01 February-15. March	East of Skagen (2.7x4 nm.)



**Afbeelding 2.** Gebiedssluitingen uit tabel 1 genummerd weergegeven

## 2.5 De aanlandplicht in 2020-2021

In de Europese teruggooiplannen is per visserij vastgelegd welke uitzonderingen op de aanlandplicht gelden en welke eventuele voorschriften voor de uitvoering van de aanlandplicht noodzakelijk zijn. De nieuwe teruggooiplannen hebben een looptijd van 2 jaar en gelden voor de jaren 2020 en 2021.

Deze teruggooiplannen zijn te raadplegen op:  
[ec.europa.eu/fisheries/cfp/fishing\\_rules/discards\\_nl](https://ec.europa.eu/fisheries/cfp/fishing_rules/discards_nl)

### 2.5.1 Aanlandplicht Noordzee 2020-2021

Het teruggooiplan Noordzee omvat de Uniewateren van de Noordzee, namelijk de ICES-sectoren 2a, 3a en ICES-deelgebied 4. In het teruggooiplan Noordzee zijn 7 vrijstellingen op grond van hoge overleving en 14 de-minimisvrijstellingen opgenomen. Hieronder beschrijven we deze vrijstellingen.

#### 2.5.1.1 Vrijstellingen op grond van hoge overleving in de Noordzee

Voor soorten waarvan wetenschappelijk is vastgesteld dat zij een hoge overlevingskans hebben, kan in de regionale teruggooiplannen een uitzondering op de aanlandplicht worden opgenomen. Voor 2020 gelden in de Noordzee de volgende uitzonderingen op grond van hoge overleving:

#### **I). Vrijstelling op grond van overlevingskansen voor langoustines**

In de Uniewateren van de Noordzee (de ICES-sectoren 2a, 3a en ICES-deelgebied 4) een vrijstelling van de aanlandplicht op grond van overlevingskansen voor de volgende vangsten van langoustines:

- a) vangsten met korven (FPO). Vrijstelling geldt tot en met 2021;
- b) vangsten met bodemtrawls (OTB, OTT, TBN) in combinatie met opties voor selectief vistuig (zie [extra bepalingen bij deze vrijstelling](#) hieronder). Deze vrijstelling is voorwaardelijk van kracht tot en met 31 december 2020.

**Tabel 2.** Vrijstelling op grond van overlevingskansen voor langoustines (Noordzee)

I	Vrijstelling	Soort(en)	Gebied	Vistuig	Extra bepaling(en)
a	Overleving	Langoustines	Uniewateren van ICES-sectoren 2a, 3a en ICES-deelgebied 4	FPO	
b	Overleving	Langoustines	Uniewateren van ICES-sectoren 2a, 3a en ICES-deelgebied 4	OTB, OTT, TBN	Deze vrijstelling geldt alleen in combinatie met opties voor selectief vistuig. Zie <a href="#">Extra bepalingen bij deze vrijstelling</a> hieronder

Langoustines die zijn gevangen in de hierboven beschreven visserijen worden, als u deze vangst niet wilt behouden, onmiddellijk in hun geheel vrijgelaten in het gebied waar zij zijn gevangen.

*Extra bepalingen bij deze vrijstelling*

Vrijstelling Ib geldt uitsluitend wanneer gebruik wordt gemaakt van één van de volgende selectiviteitsvoorzieningen:

1. een kuil met een maaswijdte van meer dan 80 mm;
2. een kuil met een maaswijdte van ten minste 70 mm die is uitgerust met een soortselectief rooster met een afstand van ten hoogste 35 mm tussen de staven; of
3. een kuil met een maaswijdte van ten minste 35 mm die is uitgerust met een soortselectief rooster met een afstand van ten hoogste 19 mm tussen de staven.

**II). Vrijstelling op grond van overlevingskansen voor tong**

Tot en met 2021 geldt een vrijstelling van de aanlandplicht op grond van overlevingskansen voor vangsten van tong onder de minimuminstandhoudingsreferentie grootte die in de Uniewateren van ICES-sector 4c binnen zes zeemijl voor de kust en buiten vastgestelde kraamgebieden worden gedaan met ottertrawls (OTB) met een maaswijdte in de kuil van 80-99 mm. Deze vrijstelling is slechts van toepassing voor vaartuigen met een lengte van ten hoogste 10 meter en een motorvermogen van ten hoogste 221 kW die vissen in wateren met een diepte van maximaal 30 meter tijdens een trek van niet langer dan anderhalf uur.

**Tabel 3.** Vrijstelling op grond van overlevingskansen voor tong (Noordzee)

II	Vrijstelling	Soort(en)	Gebied	Vistuig	Extra bepaling(en)
	Overleving	Tong <i>(alleen ondermaats)</i>	Uniewateren van ICES-sector 4c binnen zes zeemijl voor de kust en buiten vastgestelde kraamgebieden	Ottertrawls (OTB) met een maaswijdte in de kuil van 80-99 mm	Lengte vaartuig ≤ 10 m  Motorvermogen ≤ 221 kW  Maximale trekduur ≤ 90 minuten  Maximale diepte viswateren ≤ 30 m

Tongen die zijn gevangen in de hierboven beschreven visserij worden, als u deze vangst niet wilt behouden, onmiddellijk vrijgelaten in het gebied waar zij zijn gevangen.

**III). Vrijstelling op grond van overlevingskansen voor bijvangst met korven en fuiken van alle soorten waarvoor vangstbepalingen gelden**

Tot en met 2021 geldt een vrijstelling van de aanlandplicht op grond van overlevingskansen voor vangsten van alle soorten waarvoor vangstbepalingen gelden, die worden gedaan met korven en fuiken (FPO, FYK) in de Uniewateren van ICES-sector 3a en ICES-deelgebied 4.

**Tabel 4.** Vrijstelling op grond van overlevingskansen voor bijvangst met korven en fuiken voor alle soorten waarvoor vangstbepalingen gelden (Noordzee)

III	Vrijstelling	Soort(en)	Gebied	Vistuig	Extra bepaling(en)
	Overleving	Alle soorten waarvoor vangstbepalingen gelden	Uniewateren van ICES-sector 3a en ICES-deelgebied 4	korven en fuiken (FPO, FYK)	

Vis die wordt gevangen in korven en fuiken wordt, als u deze niet wilt behouden, onmiddellijk onder het wateroppervlak vrijgelaten.

#### IV). Vrijstelling op grond van overlevingskansen voor schol

1. In de Uniewateren van ICES-sector 3a en ICES-deelgebied 4 geldt een vrijstelling van de aanlandplicht op grond van overlevingskansen voor vangsten van schol in de visserij met:

- a) Staande netten (GNS, GTR, GTN, GEN). Vrijstelling geldt tot en met 2021;
- b) Deense zegens (SDN). Vrijstelling geldt tot en met 2021;
- c) Bodemtrawls (OTB, PTB) met een maaswijdte van ten minste 120 mm wanneer gericht wordt gevist op platvis of rondvis. Deze vrijstelling is voorwaardelijk van kracht tot en met 31 december 2020.

2. Tot en met 2021 geldt een vrijstelling van de aanlandplicht op grond van overlevingskansen voor vangsten van schol die worden gedaan in de gerichte visserij op platvis en rondvis met:

- a) OTB, PTB met maaswijdte 90-99 mm met Seltra paneel in de Uniewateren van ICES-sector 3a;
- b) OTB, PTB met maaswijdte 80-99 ICES-deelgebied 4.

**Tabel 5.** Vrijstelling op grond van overlevingskansen voor schol (Noordzee)

IV	Vrijstelling	Soort(en)	Gebied	Vistuig	Extra bepaling(en)
1a	Overleving	Schol	Uniewateren van ICES-sector 3a en ICES-deelgebied 4	Staande netten (GNS, GTR, GTN, GEN)	
b	Overleving	Schol	Uniewateren van ICES-sector 3a en ICES-deelgebied 4	Deense zegens (SDN)	
1c	Overleving	Schol	Uniewateren van ICES-sector 3a en ICES-deelgebied 4	Bodemtrawls (OTB, PTB) met een maaswijdte van ten minste 120 mm	Vrijstelling geldt wanneer gericht wordt gevist op platvis of rondvis.
2a	Overleving	Schol	Uniewateren van ICES-sector 3a	Bodemtrawls (OTB, PTB) met een maaswijdte van 90-99 mm	Vrijstelling geldt wanneer gericht wordt gevist op platvis of rondvis. Alleen bij gebruik van een Seltra paneel
2b	Overleving	Schol	Uniewateren van ICES-deelgebied 4	Bodemtrawls (OTB, PTB) met een maaswijdte van 80-99 mm	Vrijstelling geldt wanneer gericht wordt gevist op platvis of rondvis.

Schol die is gevangen in de hierboven beschreven visserijen wordt, als u deze vangst niet wilt behouden, onmiddellijk vrijgelaten in het gebied waar zij zijn gevangen.

**V). Vrijstelling op grond van overlevingskansen voor schol onder de minimumstandhoudingsreferentiegrootte**

Tot en met 2021 geldt een vrijstelling van de aanlandplicht op grond van overlevingskansen voor vangsten van schol onder de minimumstandhoudingsreferentiegrootte die in de Uniewateren van ICES-sector 2a en ICES-deelgebied 4 worden gevangen met boomkorren met een maaswijdte van 80-119 mm (BT2) door:

- a) Vaartuigen met een maximaal vermogen van meer dan 221 kW die een flip-up rope of Benthos Release Panel (BRP) gebruiken, of vaartuigen met een motorvermogen kleiner of gelijk aan 221 kW of een lengte over alles van minder dan 24 meter bij een gemiddelde trekduur van minder dan 90 minuten;
- b) Vaartuigen van de lidstaten die de roadmap voor Fully Documented Fisheries implementeren.

**Tabel 6.** Vrijstelling op grond van overlevingskansen voor schol onder de minimumstandhoudingsreferentiegrootte (Noordzee)

V	Vrijstelling	Soort(en)	Gebied	Visttuig	Extra bepaling(en)
a	Overleving	Schol <i>(alleen ondermaats)</i>	Uniewateren van ICES-sector 2a en ICES-deelgebied 4	Boomkorren met maaswijdte 80-119 mm (BT2)	Motorvermogen $\geq$ 221 kW in combinatie met een flip-up rope of Benthos Release Panel (BRP) of:  Motorvermogen $\leq$ 221 kW en/of lengte vaartuig $\leq$ 24 m en: Maximale trekduur $\leq$ 90 minuten
b	Overleving	Schol <i>(alleen ondermaats)</i>	Uniewateren van ICES-sector 2a en ICES-deelgebied 4	Boomkorren met maaswijdte 80-119 mm (BT2)	Vaartuigen van de lidstaten die de roadmap voor Fully Documented Fisheries implementeren.  Zie <a href="#">Onderzoeksverplichting bij deze vrijstelling</a>

Ondermaatse schol die is gevangen in de hierboven beschreven visserij wordt, als u deze vangst niet wilt behouden, onmiddellijk vrijgelaten in het gebied waar zij zijn gevangen.

*Onderzoeksverplichting bij deze vrijstelling: Scholplan*

Nederland implementeert de roadmap voor Fully Documented Fisheries. Dat betekent dat Nederlandse vaartuigen gebruik kunnen maken van deze tijdelijke vrijstelling. Aanvullend vindt onderzoek plaats naar de overleving en/of selectiviteit.

Meer informatie is beschikbaar bij uw PO.

### VI.) Vrijstelling op grond van overlevingskansen voor tarbot

In ICES-deelgebied 4 geldt een vrijstelling van de aanlandplicht op grond van overlevingskansen voor vangsten van tarbot voor vaartuigen die gebruik maken van boomkorren (TBB) met een maaswijdte groter dan 80 mm (BT2).

**Tabel 7.** Vrijstelling op grond van overlevingskansen voor tarbot (Noordzee)

VI	Vrijstelling	Soort(en)	Gebied	Vistuig	Extra bepaling(en)
	Overleving	Tarbot	Uniewateren van ICES-deelgebied 4	Boomkorren met maaswijdte groter dan 80 mm	Aan deze vrijstelling is een onderzoeksverplichting verbonden.

Ondermaatse tarbot die is gevangen in de hierboven beschreven visserij wordt, als u deze vangst niet wilt behouden, onmiddellijk vrijgelaten in het gebied waar zij zijn gevangen.

### VII.) Vrijstelling op grond van overlevingskansen voor roggen

In 2019 geldt een vrijstelling van de aanlandplicht op grond van overlevingskansen voor roggen die worden gevangen met alle soorten vistuig in de Uniewateren van de Noordzee (de ICES-sectoren 2a, 3a en ICES-deelgebied 4).

**Tabel 8.** Vrijstelling op grond van overlevingskansen voor roggen (Noordzee)

VII	Vrijstelling	Soort(en)	gebied	Vistuig	Extra bepaling(en)
	Overleving	Roggen	Uniewateren van ICES-sector 2a , 3a en ICES-deelgebied 4	Alle vistuigen	Aan deze vrijstelling is een onderzoeksverplichting verbonden.  Zie <a href="#">onderzoeksverplichting bij deze vrijstelling</a>

Roggen die zijn gevangen in de hierboven beschreven visserijen worden, als u deze vangst niet wilt behouden, onmiddellijk vrijgelaten in het gebied waar zij zijn gevangen.

#### *Onderzoeksverplichting bij deze vrijstelling: Roggenplan*

Aan deze tijdelijke vrijstelling op grond van hoge overleving is een onderzoekverplichting verbonden. Op grond van deze verplichting worden onderzoeksprojecten uitgevoerd gericht op het verzamelen van gegevens over de roggenbestanden. Lidstaten rapporteren over de vooruitgang uiterlijk 1 mei van het kalenderjaar.

#### 2.5.1.2 *De-minimisvrijstellingen Noordzee*

Tot en met 2021 gelden in de Noordzee de volgende de-minimisvrijstellingen, op grond waarvan bepaalde hoeveelheden mogen worden teruggegooid:

- a) in de visserij op tong door vaartuigen die in de Uniewateren van de ICES-sectoren 2a en 3a en van ICES-deelgebied 4 vissen met schakel- en kieuwnetten (GN, GNS, GND, GNC, GTN, GTR, GEN, GNF), een hoeveelheid tong onder en boven de minimuminstandhoudingsreferentiegrootte die niet meer dan 3 % van de totale jaarlijkse vangsten van deze soort uitmaakt;



- b) in de visserij op tong door vaartuigen die in de Uniewateren van ICES-deelgebied 4 vissen met boomkorren (TBB) met een maaswijdte van 80-119 mm die zijn uitgerust met een Vlaams paneel, een hoeveelheid tong onder de minimumstandhoudingsreferentiegrootte die in 2020 niet meer dan 5 % van de totale jaarlijkse vangsten van deze soort uitmaakt;
- c) in de visserij op langoustines door vaartuigen die in de Uniewateren van ICES-sector 3a vissen met bodemtrawls (OTB, OTT, TBN) met een maaswijdte van ten minste 70 mm die zijn uitgerust met een soortselectief rooster met een afstand van ten hoogste 35 mm tussen de staven, een gecombineerde hoeveelheid tong, schelvis, wijting, kabeljauw, zwarte koolvis en heek onder de minimumstandhoudingsreferentiegrootte, die niet meer dan 4 % van de totale jaarlijkse vangsten van langoustines, tong, schelvis, wijting, Noordse garnaal, kabeljauw, zwarte koolvis en heek uitmaakt;
- d) in de visserij op Noordse garnaal door vaartuigen die in de Uniewateren van ICES-sector 3a vissen met bodemtrawls (OTB, OTT) met een maaswijdte van ten minste 35 mm die zijn uitgerust met een soortselectief rooster met een afstand van ten hoogste 19 mm tussen de staven en met een vrije uitlaat voor de vis, een gecombineerde hoeveelheid tong, schelvis, wijting, kabeljauw, schol, zwarte koolvis, haring, kever, grote zilvervis en blauwe wijting onder de minimumstandhoudingsreferentiegrootte, die niet meer dan 5 % van de totale jaarlijkse vangsten van langoustines, tong, schelvis, wijting, kabeljauw, zwarte koolvis, schol, Noordse garnaal, heek, kever, grote zilvervis, haring en blauwe wijting uitmaakt;
- e) in de gemengde demersale visserij door vaartuigen die in de Uniewateren van ICES-sector 4c vissen met bodemtrawls of zegens (OTB, OTT, SDN, SSC) met een maaswijdte van 70-99 mm (TR2), een gecombineerde hoeveelheid wijting en kabeljauw onder de minimumstandhoudingsreferentiegrootte, die niet meer dan 5 % van de totale onder de aanlandingsverplichting vallende jaarlijkse vangsten van die soorten onder de minimumstandhoudingsreferentiegrootte uitmaakt; de maximale hoeveelheid kabeljauw die mag worden teruggegooid, is beperkt tot 2 % van de totale jaarlijkse vangsten van deze soort;
- f) in de gemengde demersale visserij door vaartuigen die in de Uniewateren van de ICES-sectoren 4a en 4b vissen met bodemtrawls of zegens (OTB, OTT, SDN, SSC) met een maaswijdte van 70-99 mm, een gecombineerde hoeveelheid wijting en kabeljauw onder de minimumstandhoudingsreferentiegrootte, die niet meer dan 6 % van de totale onder de aanlandingsverplichting vallende jaarlijkse vangsten van die soorten onder de minimumstandhoudingsreferentiegrootte uitmaakt; de maximale hoeveelheid kabeljauw die mag worden teruggegooid, is beperkt tot 2 % van de totale jaarlijkse vangsten van deze soort;  
Deze de-minimisvrijstelling is voorwaardelijk van kracht tot en met 31 december 2020;
- g) in de visserijen door vaartuigen die in de Uniewateren van ICES-sector 3a vissen met bodemtrawls (OTB, OTT, TBN, PTB) met een maaswijdte van 90-119 mm die zijn uitgerust met een seltra-paneel, of met bodemtrawls (OTB, OTT, TBN, PTB) met een maaswijdte van ten minste 120 mm, een hoeveelheid wijting onder de minimumstandhoudingsreferentiegrootte tot ten hoogste 2 % van de totale jaarlijkse vangsten van langoustines, kabeljauw, schelvis, wijting, zwarte koolvis, tong, schol en heek;

- h) in de visserij op langoustines door vaartuigen die in de Uniewateren van ICES-deelgebied 4 vissen met bodemtrawls met een maaswijdte van 80-119 mm, een hoeveelheid wijting onder de minimumstandhoudingsreferentiegrootte, die ten hoogste 2 % van de totale jaarlijkse vangsten van schol en tong uitmaakt.  
Deze de-minimisvrijstelling is voorwaardelijk van kracht tot en met 31 december 2020.
- i) in de visserij op langoustines door vaartuigen die in de Uniewateren van ICES-deelgebied 4 vissen met bodemtrawls met een maaswijdte van 80-99 mm die zijn uitgerust met een SepNep, een hoeveelheid schol onder de minimumstandhoudingsreferentiegrootte, die ten hoogste 3 % van de totale jaarlijkse vangsten van zwarte koolvis, schol, schelvis, wijting, kabeljauw, Noordse garnaal, tong en langoustines uitmaakt;
- j) in de visserij op Noordzeegarnaal door vaartuigen die in de Uniewateren van de ICES-sectoren 4b en 4c vissen met boomkorren, een hoeveelheid van alle soorten waarvoor vangstbeperkingen gelden, die in 2020 niet meer dan 7 % bedraagt, en in 2021 niet meer dan 6 % bedraagt van de totale jaarlijkse vangsten van alle soorten waarvoor vangstbeperkingen gelden in deze visserij;
- k) in de demersale gemengde visserijen door vaartuigen die in de Uniewateren van ICES-deelgebied 4 gebruik maken van bodemtrawls (OTB, OTT, PTB, TBB) met een maaswijdte tussen 80 en 99 mm, een hoeveelheid horsmakreel onder de minimumstandhoudingsreferentiegrootte die in 2020 niet meer dan 7 % bedraagt, en in 2021 niet meer dan 6 % bedraagt van de totale jaarlijkse vangsten van horsmakreel in die visserijen;  
Deze de-minimisvrijstelling is voorwaardelijk van kracht tot en met 31 december 2020;
- l) in de demersale gemengde visserijen door vaartuigen die in de Uniewateren van ICES-deelgebied 4 gebruik maken van bodemtrawls (OTB, OTT, PTB, TBB) met een maaswijdte tussen 80 en 99 mm, een hoeveelheid makreel onder de minimumstandhoudingsreferentiegrootte die in 2020 niet meer dan 7 % bedraagt, en in 2021 niet meer dan 6 % bedraagt van de totale jaarlijkse vangsten van makreel in die visserijen;  
Deze de-minimisvrijstelling is voorwaardelijk van kracht tot en met 31 december 2020;
- m) in de demersale gemengde visserij door vaartuigen die in ICES-sector 3a en de Uniewateren van ICES-deelgebied 4 vissen met bodemtrawls (OTB, OTM, OTT, PTB, PTM, SDN, SPR, SSC, TB, TBN) met een maaswijdte groter dan 80 mm en in de visserij op Noordse garnaal door vistuig dat is uitgerust met een sorteerrooster met een afstand van maximaal 19 mm tussen de staven of een vergelijkbare selectiviteitsvoorziening en een ontsnappingspaneel met maaswijdte groter dan 35 mm in ICES-sector 3a en groter dan 32 mm in ICES-deelgebied 4, een gecombineerde hoeveelheid sprot, zandspiering, kever en blauwe wijting die niet meer dan 1 % van de totale jaarlijkse vangsten uitmaakt in deze visserijen. Deze de-minimisvrijstelling is voorwaardelijk van kracht tot en met 31 december 2020;
- n) in de demersale visserij op heek door vaartuigen die in ICES-deelgebied 4 vissen met handlijnen (LLS), een hoeveelheid leng onder de minimumstandhoudingsreferentiegrootte die in 2020 niet meer dan 3 % van de totale jaarlijkse vangsten van leng in die visserij uitmaakt. Deze de-minimisvrijstelling is voorwaardelijk van kracht tot en met 31 december 2020.

**Tabel 9.** De-minimisvrijstellingen in de Noordzee (2020-2021)

	Vrijstelling	Soort(en)	Gebied	Vistuig	Hoeveelheid	Extra bepaling(en)
a	De-minimis	Tong <i>(zowel maats als ondermaats)</i>	Uniewateren van de ICES-sectoren 2a en 3a en van ICES-deelgebied 4	Schakel- en kieuwnetten (GN, GNS, GND, GNC, GTN, GTR, GEN, GNF)	3 % van de totale jaarlijkse vangsten van tong in deze visserij	
b	De-minimis	Tong <i>(alleen ondermaats)</i>	Uniewateren van ICES-deelgebied 4	Boomkorren (TBB) met een maaswijdte van 80-119 mm	5 % van de totale jaarlijkse vangsten van tong in deze visserij	Vrijstelling geldt alleen bij gebruik van een Vlaams paneel
c	De-minimis	Tong, schelvis, wijting, kabeljauw, zwarte koolvis en heek <i>(alleen ondermaats)</i>	Uniewateren van ICES-sector 3a	Langoustinevisserij met bodemtrawls (OTB, OTT, TBN) met een maaswijdte van ten minste 70 mm	4 % van de totale jaarlijkse vangsten van langoustines, tong, schelvis, wijting, Noordse garnaal, kabeljauw, zwarte koolvis en heek	Vrijstelling geldt alleen bij gebruik van een soortselectief rooster met een afstand van ten hoogste 35 mm tussen de staven
d	De-minimis	Tong, schelvis, wijting, kabeljauw, schol, zwarte koolvis, haring, kever, grote zilvervis en blauwe wijting <i>(alleen ondermaats)</i>	Uniewateren van ICES-sector 3a	Visserij op Noordse garnaal met bodemtrawls (OTB, OTT) met een maaswijdte van ten minste 35 mm	5 % van de totale jaarlijkse vangsten van langoustines, tong, schelvis, wijting, kabeljauw, zwarte koolvis, schol, Noordse garnaal, heek, kever, grote zilvervis, haring en blauwe wijting	Vrijstelling geldt alleen bij gebruik van een soortselectief rooster met een afstand van ten hoogste 19 mm tussen de staven en met een vrije uitlaat voor de vis
e	De-minimis	Wijting en kabeljauw <i>(alleen ondermaats)</i>	Uniewateren van ICES-sector 4c	Bodemtrawls of zegens (OTB, OTT, SDN, SSC) met een maaswijdte van 70-99 mm	5 % van de totale onder de aanlandingsverplichting vallende jaarlijkse vangsten van ondermaatse wijting en kabeljauw in deze visserij	De maximale hoeveelheid kabeljauw die mag worden teruggegooid, is beperkt tot 2 % van de totale jaarlijkse vangsten van deze soort
f	De-minimis	Wijting en kabeljauw <i>(alleen ondermaats)</i>	Uniewateren van de ICES-sectoren 4a en 4b	Bodemtrawls of zegens (OTB, OTT, SDN, SSC) met een maaswijdte van 70-99 mm	6 % van de totale onder de aanlandingsverplichting vallende jaarlijkse vangsten van ondermaatse wijting en kabeljauw in deze visserij	De maximale hoeveelheid kabeljauw die mag worden teruggegooid, is beperkt tot 2 % van de totale jaarlijkse vangsten van deze soort. Vrijstelling geldt voorwaardelijk tot en met 31 december 2020

	Vrijstelling	Soort(en)	Gebied	Vistuig	Hoeveelheid	Extra bepaling(en)
g	De-minimis	Wijting <i>(alleen ondermaats)</i>	Uniewateren van ICES-sector 3a  Uniewateren van ICES-sector 3a	Bodemtrawls (OTB, OTT, TBN, PTB) met een maaswijdte van 90-119 mm  Bodemtrawls (OTB, OTT, TBN, PTB) met een maaswijdte van ten minste 120 mm	2 % van de totale jaarlijkse vangsten van langoustines, kabeljauw, schelvis, wijting, zwarte koolvis, tong, schol en heek in deze visserij  2 % van de totale jaarlijkse vangsten van langoustines, kabeljauw, schelvis, wijting, zwarte koolvis, tong, schol en heek in deze visserij	Bij gebruik van maaswijdte 90-119 mm geldt deze vrijstelling alleen als het net is uitgerust met een seltra-paneel
h	De-minimis	Wijting <i>(alleen ondermaats)</i>	Uniewateren van ICES-deelgebied 4	Boomkorren (TBB) met een maaswijdte van 80-119 mm	2 % van de totale jaarlijkse vangsten van tong en schol in deze visserij	Vrijstelling geldt voorwaardelijk tot en met 31 december 2020
i	De-minimis	Schol <i>(alleen ondermaats)</i>	Uniewateren van ICES-deelgebied 4	Bodemtrawls met een maaswijdte van 80-99 mm	3 % van de totale jaarlijkse vangsten van zwarte koolvis, schol, schelvis, wijting, kabeljauw, Noordse garnaal, tong en langoustines	Vrijstelling geldt alleen bij gebruik van een SepNep
j	De-minimis	Alle soorten waarvoor vangstbeperkingen gelden	Uniewateren van de ICES-sectoren 4b en 4c	Visserij op Noordzeegarnaal met boomkorren	7 % van de totale jaarlijkse vangsten van alle soorten waarvoor vangstbeperkingen gelden in deze visserij.	
k	De-minimis	Horsmakreel <i>(alleen ondermaats)</i>	ICES-deelgebied 4	Bodemtrawls (OTB, OTT, PTB, TBB) met een maaswijdte tussen 80 en 99 mm	7 % van de totale jaarlijkse vangsten van horsmakreel in die visserij	Vrijstelling geldt voorwaardelijk tot en met 31 december 2020
l	De-minimis	Makreel <i>(alleen ondermaats)</i>	ICES-deelgebied 4	Bodemtrawls (OTB, OTT, PTB, TBB) met een maaswijdte tussen 80 en 99 mm	7 % van de totale jaarlijkse vangsten van makreel in die visserij	Vrijstelling geldt voorwaardelijk tot en met 31 december 2020
m	De-minimis	Combi	Uniewateren van ICES-sector 3a en ICES-deelgebied 4	Bodemtrawls (OTB, OTM, OTT, PTB, PTM, SDN, SPR, SSC, TB, TBN) met een maaswijdte groter dan 80 mm en in de visserij op Noordse garnaal door vistuig dat is uitgerust met een sorteerrooster met een afstand van maximaal 19 mm tussen de staven of een vergelijkbare selectiviteitsvoorziening en een ontsnappingspaneel met maaswijdte groter dan 35 mm in ICES-sector 3a en groter dan 32 mm in ICES-deelgebied 4	een gecombineerde hoeveelheid sprot, zandspiering, kever en blauwe wijting die niet meer dan 1 % van de totale jaarlijkse vangsten uitmaakt in deze visserijen.	Vrijstelling geldt voorwaardelijk tot en met 31 december 2020
n	De-minimis	Leng <i>(alleen ondermaats)</i>	ICES-deelgebied 4	Demersale visserij op heek met handlijnen (LLS)	3 % van de totale jaarlijkse vangsten van leng in die visserij	Vrijstelling geldt voorwaardelijk tot en met 31 december 2020

### 2.5.1.3 *Specifieke technische maatregelen voor het Skagerrak*

In het Skagerrak is het verboden om trawls, Deense zegens, boomkorren of soortgelijke sleepnetten met een maaswijdte van minder dan 120 mm aan boord te hebben of te gebruiken.

In afwijking van dit verbod mogen de volgende trawls wel worden gebruikt:

- a) trawls met een maaswijdte in de kuil van ten minste 90 mm die zijn uitgerust met een seltra-paneel of een sorteerrooster met een afstand van ten hoogste 35 mm tussen de staven;
- b) trawls met een maaswijdte in de kuil van ten minste 70 mm (vierkante mazen) die zijn uitgerust met een sorteerrooster met een afstand van ten hoogste 35 mm tussen de staven;
- c) trawls met een minimummaaswijdte van minder dan 70 mm wanneer wordt gevist op pelagische of industriële soorten, mits de vangst voor meer dan 80 % uit een of meer pelagische of industriële soorten bestaat;
- d) trawls met een maaswijdte in de kuil van ten minste 35 mm wanneer wordt gevist op Noordse garnaal, mits ze zijn uitgerust met een sorteerrooster met een afstand van ten hoogste 19 mm tussen de staven. Bij deze visserij mag een visretentiesysteem worden gebruikt mits er toereikende vangstmogelijkheden voor de bijvangst zijn en het retentiesysteem:
  - een bovenpaneel heeft met vierkante mazen met een maaswijdte van ten minste 120 mm;
  - ten minste 3 meter lang is; en
  - ten minste even breed is als het sorteerrooster.

### 2.5.2 *Aanlandplicht Noordwestelijke wateren 2020*

Het teruggooiplan Noordwestelijke wateren omvat de ICES deelgebieden 5 (met uitzondering van 5a en met inbegrip van enkel de wateren van de Unie van 5b), 6 en 7 en geldt dus voor de Kanaalvisserij.

In het teruggooiplan voor de Noordwestelijke wateren zijn 5 vrijstellingen die gelden op grond van hoge overleving en 12 de-minimisvrijstellingen opgenomen.

#### 2.5.2.1 *Vrijstellingen op grond van hoge overleving in de Noordwestelijke wateren*

Voor soorten waarvan wetenschappelijk is vastgesteld dat zij een hoge overlevingskans hebben, kan in de regionale teruggooiplannen een uitzondering op de aanlandplicht worden opgenomen. Voor 2020 en 2021 gelden in de Noordwestelijke wateren de volgende uitzonderingen op grond van hoge overleving:

#### **I). Vrijstelling op grond van overlevingskansen voor langoustines**

Tot en met 2021 geldt een vrijstelling op basis van overlevingskansen voor langoustines (*Nephrops norvegicus*) die zijn gevangen met:

- (a) korven, vallen of kubben (FPO, FIX en FYK), in de ICES-deelgebieden 6 en 7;
- (b) bodemtrawls (OTT, OTB, TBS, TBN, TB, PTB, OT, PT, TX) met een maaswijdte gelijk aan of groter dan 100 mm in ICES-deelgebied 7;
- (c) bodemtrawls (OTT, OTB, TBS, TBN, TB, PTB, OT, PT, TX) met een maaswijdte van 70-99 mm in combinatie met opties voor zeer selectief vistuig, (zie extra bepalingen bij deze vrijstelling), in ICES-deelgebied 7;
- (d) ottertrawls (OTT, OTB, TBS, TBN, TB, PTB, OT, PT, TX) met een maaswijdte van 80-110 mm in ICES-sector 6a binnen twaalf zeemijl uit de kust.

Langoustines die zijn gevangen in de hierboven beschreven visserijen worden, als u deze vangst niet wilt behouden, onmiddellijk in hun geheel vrijgelaten in het gebied waar zij zijn gevangen.

**Tabel 10.** Vrijstelling op grond van overlevingskansen van langoustines (Noordwestelijke wateren)

I	Vrijstelling	Soort(en)	Gebied	Vistuig	Extra bepaling(en)
a	Overleving	Langoustines	ICES-deelgebieden 6 en 7	korven, vallen of kubben ( FPO en FIX)	
b	Overleving	Langoustines	ICES-deelgebied 7	bodemtrawls met een maaswijdte $\geq 100$ mm	
c	Overleving	Langoustines	ICES-deelgebied 7	bodemtrawls met een maaswijdte van 70-99 mm	Deze vrijstelling geldt alleen in combinatie met opties voor zeer selectief vistuig. Zie <a href="#">extra bepalingen bij deze vrijstelling</a> hieronder.
d	Overleving	Langoustines	ICES-sector 6a binnen twaalf zeemijl uit de kust	ottertrawls met een maaswijdte van 80-110 mm	

*Extra bepalingen bij deze vrijstelling*

Vrijstelling Ic geldt alleen in combinatie met één van de volgende vistuigopties:

- a) een paneel met vierkante mazen van 300 mm; vaartuigen van minder dan 12 meter lengte over alles mogen een paneel met vierkante mazen van 200 mm gebruiken;
- b) een Seltra-paneel;
- c) een sorteerrooster met een afstand tussen de staven van 35 mm zoals gedefinieerd in bijlage XIV bis bij Verordening (EG) nr. 850/9818 of een soortgelijke Netgrid-selectiviteitsvoorziening;
- d) een kuil met mazen van 100 mm met een paneel met vierkante mazen van 100 mm.
- e) een Cefas-Netgrid;
- f) een flipflaptrawl.

**II.) Vrijstelling op grond van overlevingskansen voor tong**

Tot en met 2021 geldt een vrijstelling van de aanlandplicht op grond van overlevingskansen voor vangsten van tong (*Solea solea*) onder de minimuminstandhoudingsreferentiegrootte die in ICES-sector 7d, binnen zes zeemijl voor de kust en buiten vastgestelde kraamgebieden worden gedaan met ottertrawls (OTT, OTB, TBS, TBN, TB, PTB, OT, PT, TX) met een maaswijdte in de kuil van 80-99 mm.

Deze vrijstelling is slechts van toepassing voor vaartuigen met een lengte van ten hoogste 10 meter en een motorvermogen van ten hoogste 221 kW die vissen in wateren met een diepte van maximaal 30 meter tijdens trekken van niet meer dan anderhalf uur.

**Tabel 11.** Vrijstelling op grond van overlevingskansen voor tong (Noordwestelijke wateren)

II	Vrijstelling	Soort(en)	Gebied	Vistuig	Extra bepaling(en)
	Overleving	Tong <i>(alleen ondermaats)</i>	ICES-sector 7d binnen zes zeemijl voor de kust en buiten vastgestelde kraamgebieden	ottertrawls (OTT, OTB, TBS, TBN, TB, PTB, OT, PT, TX) met een maaswijdte in de kuil van 80-99 mm	Lengte vaartuig ≤ 10 m Motorvermogen ≤ 221 kW Maximale trekduur ≤ 90 minuten Maximale diepte viswateren ≤ 30 meter

Tongen die zijn gevangen in de hierboven beschreven visserij worden, als u deze vangst niet wilt behouden, onmiddellijk vrijgelaten in het gebied waar zij zijn gevangen.

### III.) Vrijstelling op grond van overlevingskansen voor roggen

In 2020 geldt een vrijstelling van de aanlandplicht op grond van overlevingskansen voor roggen (*Rajiformes*) die worden gevangen met alle soorten vistuig in de noordwestelijke wateren (ICES-deelgebieden 6 en 7).

**Tabel 12.** Vrijstelling op grond van overlevingskansen voor roggen (Noordwestelijke wateren)

III	Vrijstelling	Soort(en)	Gebied	Vistuig	Extra bepaling(en)
	Overleving	Roggen	ICES-deelgebieden 6 en 7	Alle vistuigen	Aan deze vrijstelling is een onderzoeksverplichting verbonden. Zie <a href="#">onderzoeksverplichting bij deze vrijstelling</a>

Roggen die zijn gevangen in de hierboven beschreven visserijen worden, als u deze vangst niet wilt behouden, onmiddellijk vrijgelaten in het gebied waar zij zijn gevangen.

#### *Onderzoekverplichting bij deze vrijstelling: Roggenplan*

Aan deze tijdelijke vrijstelling op grond van hoge overleving is een onderzoekverplichting verbonden. Op grond van deze verplichting worden onderzoeksprojecten uitgevoerd gericht op het verzamelen van gegevens over de roggenbestanden. Lidstaten rapporteren over de voortgang uiterlijk 1 mei van het kalenderjaar.

### IV.) Vrijstelling op grond van overlevingskansen voor schol

In 2020 geldt een vrijstelling van de aanlandplicht op grond van overlevingskansen voor vangsten van schol (*Pleuronectes platessa*) in visserijen met:

- a) schakelnetten (GTR, GTN, GEN, GN) in de ICES-sectoren 7d, 7e, 7f en 7g;
- b) ottertrawls (OTT, OTB, TBS, TBN, TB, PTB, OT, PT, TX) in de ICES-sectoren 7d, 7e, 7f en 7g;
- c) boomkorren (TBB) die zijn uitgerust met een touwschot of een ontsnapingspaneel voor benthos in de ICES-sectoren 7a-7k. Deze vrijstelling geldt voor vaartuigen met een maximaal motorvermogen groter dan 221 kW. Deze vrijstelling is voorwaardelijk van kracht tot en met 31 december 2020 voor de ICES-sectoren 7h, 7j en 7k;

- d) boomkorren (TBB) met een gemiddelde trekduur van niet meer dan anderhalf uur in de ICES-sectoren 7a-7k. Deze vrijstelling geldt voor vaartuigen met een maximaal motorvermogen van 221 kW of een maximale lengte van 24 meter, die zijn gebouwd om binnen 12 zeemijl uit de kust te vissen. Deze vrijstelling is voorwaardelijk van kracht tot en met 31 december 2020 voor de ICES-sectoren 7h, 7j en 7k;
- e) Deense zegens (SDN) in ICES-sector 7d.

**Tabel 13.** Vrijstelling op grond van overlevingskansen voor schol (Noordwestelijke wateren)

IV	Vrijstelling	Soort(en)	Gebied	Vistuig	Extra bepaling(en)
a	Overleving	Schol	7d, 7e, 7f en 7g	Schakelnetten (GTR, GTN, GEN, GN)	
b	Overleving	Schol	7d, 7e, 7f en 7g	Ottertrawls (OTT, OTB, TBS, TBN, TB, PTB, OT, PT, TX)	
c	Overleving	Schol	ICES-sectoren 7a-7k	boomkorren (TBB)	Motorvermogen groter dan 221 kW  Vaartuig is uitgerust met een touwschot of een ontsnappingspaneel voor benthos
d	Overleving	Schol	ICES-sectoren 7a-7k	boomkorren (TBB)	Vaartuig is gebouwd om binnen 12 zeemijl uit de kust te vissen;  Motorvermogen ≤ 221 kW of lengte vaartuig ≤ 24 m  Maximale trekduur ≤ 90 minuten
e	Overleving	Schol	7d	Deense zegen (SDN)	

Schollen die zijn gevangen in de hierboven beschreven visserijen worden, als u deze vangst niet wilt behouden, onmiddellijk vrijgelaten in het gebied waar zij zijn gevangen.

**V.) Vrijstelling op grond van overlevingskansen voor bijvangst met korven, vallen en kubben van alle soorten waarvoor vangstbeperkingen gelden**

Tot en met 2021 geldt een vrijstelling van de aanlandplicht op grond van overlevingskansen voor vangsten van alle soorten waarvoor vangstbeperkingen gelden, die worden gedaan met korven, vallen en kubben (FPO, FIX, FYK) in de ICES-deelgebieden 5 (met uitzondering van 5a en met inbegrip van enkel de wateren van de Unie van 5b), 6 en 7.



**Tabel 14.** Vrijstelling op grond van overlevingskansen voor bijvangst met korven, vallen en kubben van alle soorten waarvoor vangst beperkingen gelden (Noordwestelijke wateren)

V	Vrijstelling	Soort(en)	Gebied	Vistuig	Extra bepaling(en)
	Overleving	Alle soorten waarvoor vangstbeperkingen gelden	ICES-deelgebieden 5 (met uitzondering van 5a en met inbegrip van enkel de wateren van de Unie van 5b), 6 en 7	korven, vallen en kubben (FPO, FIX, FYK)	

Vis die wordt gevangen met korven, vallen en kubben wordt, als u deze niet wilt behouden, onmiddellijk vrijgelaten.

#### 2.5.2.2 De-minimisvrijstellingen in de Noordwestelijke wateren

In de Noordwestelijke wateren gelden tot en met 2021 de volgende de-minimisvrijstellingen, op grond waarvan bepaalde hoeveelheden mogen worden teruggegooid:

- a) voor wijting (*Merlangius merlangus*), tot 5 % van de totale jaarlijkse vangsten van die soort door vaartuigen die bodemtrawls en zegens met een maaswijdte gelijk aan of groter dan 80 mm (OTB, OTT, OT, PTB, PT, SSC, SDN, SPR, SX, SV, TBN, TBS, TB, TX), pelagische trawls (OTM, PTM) en boomkorren (BT2) met een maaswijdte van 80-119 mm gebruiken in ICES-sectoren 7b-k;
- b) voor tong (*Solea solea*), tot 3 % van de totale jaarlijkse vangsten van deze soort door vaartuigen die met schakel- en kieuwnetten (GN, GNS, GND, GNC, GTN, GTR, GEN, GNF) op tong vissen in de ICES-sectoren 7d, 7e, 7f en 7g;
- c) voor tong (*Solea solea*), tot 3 % van de totale jaarlijkse vangsten van deze soort door vaartuigen die met TBB-tuig met een maaswijdte van 80-119 mm uitgerust met een Vlaams paneel op tong vissen in de ICES-sectoren 7d, 7e, 7f,7g en 7h.

In de Noordwestelijke wateren gelden voorwaardelijk tot en met 31 december 2020 de volgende de-minimisvrijstellingen, op grond waarvan bepaalde hoeveelheden mogen worden teruggegooid:

- d) voor schelvis (*Melanogrammus aeglefinus*), tot 5 % van de totale jaarlijkse vangsten van die soort door vaartuigen die bodemtrawls, zegens en boomkorren (OTB, OTT, OT, PTB, PT, SSC, SDN, SPR, SX, SV, TBB, TBN, TBS, TB, TX) met een maaswijdte gelijk aan of groter dan 80 mm gebruiken in de ICES-sectoren 7b-7c en 7e-7k;
- e) voor horsmakrelen (*Trachurus spp.*), tot 7 % van de totale jaarlijkse vangsten van deze soort door vaartuigen die met bodemtrawls, zegens en boomkorren (OTB, OTT, OT, PTB, PT, SSC, SDN, SPR, SX, SV, TBB, TBN, TBS, TB, TX) op deze soort vissen in ICES-deelgebied 6 en de ICES-sectoren 7b-7k;
- f) voor makreel (*Scomber scombrus*), tot maximaal 7 % van de totale jaarlijkse vangsten van deze soort door vaartuigen die met bodemtrawls, zegens en boomkorren op deze soort vissen in ICES-deelgebied 6 en de ICES-sectoren 7b-7k;
- g) voor tong (*Solea solea*), tot 3 % van de totale jaarlijkse vangsten van deze soort door vaartuigen die met boomkorren met een maaswijdte van 80-119 mm (BT2) uitgerust met een Vlaams paneel op tong vissen in de ICES-sectoren 7a, 7j en 7k;

- h) voor scharrentongen (*Lepidorhombus spp*) onder de minimumstandhoudingsreferentiegrootte, tot 5 % van de totale jaarlijkse vangsten van deze soorten door vaartuigen die met bodemtrawls (OTT, OTB, TBS, TBN, TB, PTB, OT, PT, TX) met maaswijdte 70-99 mm (TR2) en boomkorren (TBB) met maaswijdte 80-119 (BT2) in ICES-deelgebied 7;
- i) voor evervis (*Caproidae*), tot 0,5 % van de totale jaarlijkse vangsten van deze soort door vaartuigen die vissen met bodemtrawls (OTT, OTB, TBS, TBN, TB, PTB, OT, PT, TX) in de ICES-sectoren 7b, 7c en 7f-7k;
- j) voor zilversmelt (*Argentina silus*) tot 0,6 % van de totale jaarlijkse vangsten van deze soort door vaartuigen die vissen met bodemtrawls (OTT, OTB, TBS, TBN, TB, PTB, OT, PT, TX) met maaswijdte van tenminste 100 mm (TR1) in de Uniewateren van ICES-sector 5b, en ICES-deelgebied 6;
- k) voor schelvis (*Melanogrammus aeglefinus*) onder de minimumstandhoudingsreferentiegrootte, tot 3 % van de totale jaarlijkse vangsten van die soort door vaartuigen die bodemtrawls (OTB, OTT, OT, TBN, TB) met een maaswijdte tot en met 119 mm gebruiken voor de visserij op Noorse kreeft (*Nephrops norvegicus*) in ICES-sector 6a;
- l) voor vis onder de minimumstandhoudingsreferentiegrootte, tot 0,85 % van de totale jaarlijkse vangsten van schol en 0,15 % van de totale jaarlijkse vangsten van wijting in de visserij op Noordzeegarnaal met boomkorren (TBB) met maaswijdte gelijk aan of groter dan 31 mm in ICES-sector 7a.

**Tabel 15.** De-minimisvrijstellingen in de Noordwestelijke wateren (2020-2021)

	<b>Vrijstelling</b>	<b>Soort(en)</b>	<b>Gebied</b>	<b>Vistuig</b>	<b>Hoeveelheid</b>	<b>Extra bepaling(en)</b>
a	De-minimis	Wijting	ICES-sectoren 7b-k	Bodemtrawls en zegens met een maaswijdte $\geq$ 80 mm (OTB, OTT, OT, PTB, PT, SSC, SDN, SPR, SX, SV, TBN, TBS, TB, TX), pelagische trawls (OTM, PTM) en boomkorren met een maaswijdte van 80-119 (BT2).	5 % van de totale jaarlijkse vangsten van wijting in deze visserijen	
b	De-minimis	Tong	ICES-sectoren 7d, 7e, 7f en 7g	Schakel- en kieuwnetten (GN, GNS, GND, GNC, GTN, GTR, GEN, GNF)	3 % van de totale jaarlijkse vangsten van tong in deze visserij	
c	De-minimis	Tong	ICES-sectoren 7d, 7e, 7f,7g en 7h	Boomkorren (TBB) met een maaswijdte van 80-119 mm	3 % van de totale jaarlijkse vangsten van tong in deze visserij	Vrijstelling geldt alleen bij gebruik van een Vlaams paneel
d	De-minimis	Schelvis	ICES-sectoren 7b-7c en 7e-7k	Bodemtrawls, zegens en boomkorren (OTB, OTT, OT, PTB, PT, SSC, SDN, SPR, SX, SV, TBB, TBN, TBS, TB, TX) met een maaswijdte $\geq$ 80 mm	5 % van de totale jaarlijkse vangsten van schelvis in deze visserij	Vrijstelling geldt voorwaardelijk tot en met 31 december 2020
e	De-minimis	Horsmakrelen	ICES-deelgebied 6 en de ICES-sectoren 7b-7k	Bodemtrawls, zegens en boomkorren (OTB, OTT, OT, PTB, PT, SSC, SDN, SPR, SX, SV, TBB, TBN, TBS, TB, TX)	7 % van de totale jaarlijkse vangsten van horsmakreel in deze visserij	Vrijstelling geldt voorwaardelijk tot en met 31 december 2020
f	De-minimis	Makreel	ICES-deelgebied 6 en de ICES-sectoren 7b-7k	Bodemtrawls, zegens en boomkorren	7 % van de totale jaarlijkse vangsten van makreel in deze visserij	Vrijstelling geldt voorwaardelijk tot en met 31 december 2020
g	De-minimis	Tong	ICES-sectoren 7a, 7j en 7k	Boomkorren (TBB) met een maaswijdte van 80-119 mm	3 % van de totale jaarlijkse vangsten van tong in deze visserij	Vrijstelling geldt voorwaardelijk tot en met 31 december 2020

	<b>Vrijstelling</b>	<b>Soort(en)</b>	<b>Gebied</b>	<b>Vistuig</b>	<b>Hoeveelheid</b>	<b>Extra bepaling(en)</b>
h	De-minimis	Scharretongen <i>(alleen ondermaats)</i>	ICES-deelgebied 7	Bodemtrawls (OTT, OTB, TBS, TBN, TB, PTB, OT, PT, TX) met maaswijdte 70-99 mm (TR2) en boomkorren (TBB) met maaswijdte 80-119 (BT2)	5 % van de totale jaarlijkse vangsten van scharretong in deze visserij	Vrijstelling geldt voorwaardelijk tot en met 31 december 2020
i	De-minimis	Evervis	ICES-sectoren 7b, 7c en 7f-7k	Bodemtrawls (OTT, OTB, TBS, TBN, TB, PTB, OT, PT, TX)	0,5 % van de totale jaarlijkse vangsten Evervis in deze visserij	Vrijstelling geldt voorwaardelijk tot en met 31 december 2020
j	De-minimis	Zilversmelt	Uniewateren van ICES-sector 5b, en ICES-deelgebied 6	Bodemtrawls (OTT, OTB, TBS, TBN, TB, PTB, OT, PT, TX) met maaswijdte $\geq 100$ mm (TR1)	0,6 % van de totale jaarlijkse vangsten van zilversmelt in deze visserij	Vrijstelling geldt voorwaardelijk tot en met 31 december 2020
k	De-minimis	Schelvis <i>(alleen ondermaats)</i>	ICES-sector 6a	Bodemtrawls (OTB, OTT, OT, TBN, TB) met een maaswijdte $\leq 119$ mm	3 % van de totale jaarlijkse vangsten van schelvis in deze visserij	Vrijstelling geldt voorwaardelijk tot en met 31 december 2020
l	De-minimis	Diverse soorten <i>(alleen ondermaats)</i>	ICES-sector 7a	Boomkorren (TBB) met maaswijdte $\geq 31$ mm	0,85 % van de totale jaarlijkse vangsten van schol en 0,15 % van de totale jaarlijkse vangsten van wijting in deze visserij	

### 2.5.3

#### *Hoeveelheden voor ongewenste vangsten*

Vanwege de aanlandplicht zijn veel quota opgebouwd uit een aandeel 'gewenste vangsten' en een aandeel 'ongewenste vangsten'. Nederland reserveert het aandeel 'gewenste vangsten' voor aanlandingen van maatse vis. Een deel van de ophoging van het quotum voor ongewenste vangsten wordt gereserveerd voor aanlandingen van ondermaatse vis en een deel wordt gebruikt voor uitgifte van aanlandcontingenten. Vangsten van ondermaatse vis worden niet in mindering gebracht op het contingent, tenzij de hoeveelheid ondermaatse vis die wordt aangeland groter is dan de hiervoor gereserveerde hoeveelheid. Voor 2020 gelden voor de voor Nederland relevante quota de volgende hoeveelheden:

**Tabel 16.** Quotum, aandeel maats, verandering ten opzichte van 2019 en hoeveelheden voor ongewenste vangsten per soort

Soort	Bestandcode	Quotum 2020 (ton)	Maatse vis (ton)	Verandering maatse vis 2020 t.o.v. maatse vis 2019	Ongewenste vangst	
					ton	% t.o.v. quotum
Kabeljauw	COD/2A3AX4	1.412	1.183	- 47,0 %	229	16,2 %
Tong	SOL/24-C	13.194	11.369	+ 24,9 %	1.825	13,8 %
Schol	PLE/2A3AX4	34.510	28.145	- 3,9 %	6.365	18,4 %
Wijting	WHG/2AC4	823	598	+ 8,1 %	226	25,7 %

De verandering maatse vis is berekend ten opzichte van de in 2019 initieel vastgestelde hoeveelheid maats. De quota voor kabeljauw en wijting zijn in 2019 herzien (kabeljauw van 2688 ton naar 2824 ton; wijting van 565 ton naar 801 ton). Deze herzieningen zijn in de berekening niet meegenomen; de contingenten zijn destijds door deze herziening ook niet gewijzigd.

Voor soorten waarvoor op grond van artikel 20a van de uitvoeringsregeling zeevisserij een vangstverbod geldt voor vaartuigen in het MFL2 segment, en waarvoor een miniminstandhoudingsreferentiegrootte is vastgesteld, wordt een beperkte hoeveelheid van 500 kg van het desbetreffende quotum gereserveerd voor ondermaatse vangsten door vaartuigen in het MFL2 segment.

### 2.5.4

#### *Aanlandcontingenten in 2020*

Als u een vissoort vangt die binnen de visserij die u beoefent onder de aanlandplicht valt, dan bent u verplicht die vangst aan te landen. Meestal beschikt u in dat geval over vangstrechten en kan deze vangst in mindering worden gebracht op uw contingent, het groepscontingent van uw PO of groep, en het nationale quotum. Is dit niet het geval, dan vraagt u hiervoor een aanlandcontingent aan. De aanlandplicht geldt ook voor alle soorten waarvoor op grond van Artikel 20a Uitvoeringsregeling zeevisserij een vangstverbod geldt voor vaartuigen in het MFL2 segment, namelijk de soorten blauwe wijting, grote zilversmelt, haring, heek, horsmakreel, kabeljauw, kever, koolvis, makreel, schelvis, schol, sprot, tong, wijting en zeeduivel. Als u met een vaartuig in het MFL2 segment hoeveelheden van één van deze soorten aanlandt, vraagt u hiervoor ook een aanlandcontingent aan.

### 2.5.5

#### *Referentieprijzen aanlandcontingenten*

De referentieprijzen voor vissoorten waarvoor contingenten kunnen worden aangevraagd worden per kwartaal bepaald op basis van de gemiddelde verkoopprijzen in het voorgaande jaar. De prijs aanlandcontingent bedraagt 80 % van de referentieprijzen.

Voor een overzicht van actuele referentieprijzen, zie [www.rvo.nl](http://www.rvo.nl).

Voor de soorten waarvoor aanlandcontingenten kunnen worden aangevraagd en waarvoor RVO een deel van het quotum beheerd voor ongewenste aanlandingen, stelt RVO een deel van deze reservering ter beschikking. Deze hoeveelheid bedraagt voor tong en schol 5,0 ton en voor wijting en kabeljauw 2,5 ton. Voor de overige soorten wordt een hoeveelheid van 500 kg gereserveerd.

## 2.6 Quotum- en contingentbenutting bij vangsten ≤ 50 kg

Sinds 1 januari 2019 worden alle hoeveelheden die zijn opgenomen in de E-lite opgave of het aanlandbericht (NLLAN) in mindering gebracht op het quotum van de desbetreffende soort. Aan boord gehouden vangsten van 50 kilo of minder van alle gequoteerde soorten worden dus ook in mindering gebracht op de quota.

Gedurende een overgangsperiode tot en met 31 december 2020 worden deze vangsten nog niet in mindering gebracht op uw contingent. Dat betekent dat ook in 2020 vangsten van 50 kilo of minder niet in mindering worden gebracht op de individuele contingenten.

Een deel van het aan Nederland toegekende quotum wordt om die reden niet uitgegeven aan contingenthouders, maar nationaal beheerd voor aanlandingen van hoeveelheden van 50 kilo of minder. In 2020 gaat het om de volgende hoeveelheden:

**Tabel 17.** Hoeveelheden gereserveerd voor vangsten ≤ 50 kg in 2020

Soort (visbestand)	Reservering voor vangsten ≤ 50 kg
Tong (SOL/24-C.)	40.000 kg
Schol (PLE/2A3AX4)	20.000 kg
Kabeljauw (COD/2A3AX4)	30.000 kg
Wijting (WHG/2AC4.)	30.000 kg

Met ingang van 1 januari 2021 vervalt deze overgangsregeling en worden alle hoeveelheden die zijn opgenomen in de E-lite opgave of het aanlandbericht (NLLAN) in mindering gebracht op de individuele contingenten. Vanaf dat moment moet u dus over voldoende contingent beschikken.

## 2.7 Internetconsultatie wetsvoorstel Visserijwet 1963

Om effectiever te kunnen sturen op de naleving van de Visserijwet 1963, wordt er gewerkt aan het mogelijk maken van een nieuwe bestuursrechtelijk sanctiemogelijkheid; de bestuurlijke boete. Hiervoor dient de Visserijwet 1963 aangepast te worden. Hiervoor is een wetsvoorstel opgesteld. Vanaf 2 januari 2020 mag u uw mening geven over dit wetsvoorstel via een internetconsultatie. U heeft na deze datum zes weken tijd om te reageren op het wetsvoorstel. Dit kunt u doen via [www.internetconsultatie.nl/bestuurlijkeboetevisserijwet](http://www.internetconsultatie.nl/bestuurlijkeboetevisserijwet)

## 2.8 Bijlagen TAC en Quotaverordening 2020

In de bijlagen vindt u de contingentpercentages ([bijlage 1](#)), de toegestane vangsthoeveelheden ([bijlage 2](#)), de niet opengestelde Nederlandse quota ([bijlage 3](#)) en een overzicht met de voor 2020 geldende TAC's en Nederlandse quota ([bijlage 4](#)).

## 3 Kust- en binnenvisserij

### 3.1 Gesloten gebied visserij bij Kornwerderzand

Begin 2018 is gestart met de voorbereidingen van de aanleg van de Vismigratierivier (VMR) aan de Afsluitdijk nabij Kornwerderzand. In 2020 start de daadwerkelijke aanleg van de VMR. De werkzaamheden zullen ongeveer drie jaar in beslag nemen.

De VMR wordt aangelegd tegen de westkant van de Lorentzsluizen bij Kornwerderzand. De VMR zorgt ervoor dat de Afsluitdijk weer open gaat voor vis en de Waddenzee en het IJsselmeer weer met elkaar worden verbonden. Vele soorten trekvisen kunnen hierdoor hun paai- en leefgebieden weer bereiken. Meer informatie hierover vindt u op: [www.deafsluitdijk.nl/projecten/vismigratierivier](http://www.deafsluitdijk.nl/projecten/vismigratierivier).

Het plangebied is groter dan het ruimtebeslag dat nodig is voor de realisatie van de VMR. In dit resterende deel is de natuurcompensatie gepland die nodig is voor de aanleg van Windpark Fryslân.

Binnen de contouren van de VMR en natuurcompensatie zal de visserij worden uitgesloten. Voor wat betreft de IJsselmeerzijde, zal deze beëindiging van de visserij medio januari 2020 ingaan. Voor wat betreft de Waddenzeezijde is het nog niet bekend vanaf wanneer de visserij zal worden beëindigd. Naar schatting zal dit in 2021 of 2022 van kracht worden.

In bijlage 5 wordt op kaart de contour aangegeven waarbinnen de visserij definitief wordt uitgesloten. Voor vragen kunt u terecht bij Provincie Fryslân; dhr. Monderen ([r.monderen@fryslan.frl](mailto:r.monderen@fryslan.frl), 058-2925925).

### 3.2 IJsselmeervergunning van natuurlijk persoon op onderneming

In de brief die verstuurd is bij de vergunningverlening van 1 juli 2019 is aangekondigd dat per 1 juli 2020 een IJsselmeervergunning alleen verstrekt wordt op naam van een onderneming. Hoewel het logisch is dat een vergunning voor bedrijfsactiviteiten ook op naam van een bedrijf staat is dit niet verplicht zoals in de brief van 1 juli 2019 stond. Wel zijn er enkele voordelen aan verbonden waarover we u graag informeren:

- Een onderneming kan meerdere vergunningen hebben. Een natuurlijk persoon kan daarentegen slechts over één vergunning beschikken. Indien er meerdere vergunningen op één onderneming staan, kan iedereen in dienst van deze onderneming gebruik maken van deze vergunningen. Dit maakt het binnen de onderneming mogelijk de aan de onderneming vergunde vistuigen te gebruiken zonder dat sprake is van onderlinge verhuur. Omdat hier geen sprake is van verhuur hoeft dit niet aan RVO.nl te worden gemeld.
- In geval van ziekte of vakantie kan een medewerker, in dienst bij de onderneming, gewoon vissen op de vergunning van die onderneming.



### **3.3 Subsidie voor de visserijsector in het IJsselmeergebied**

De provincie Flevoland stelt binnenkort, met een bijdrage van € 50.000,- van LNV aanvullend op de Regiodeal, een subsidie open, waarvan alle beroepsvissers in het IJsselmeergebied gebruik kunnen maken als ze zich willen laten om-, na- of bijscholen. Dit zal gebeuren onder de noemer '[Scholingsfonds Maritiem Noordelijk Flevoland](#)'.

#### *3.3.1 Financiële tegemoetkoming*

De provincie en het ministerie willen IJsselmeer-, Markermeer- en IJmeervissers die zich willen laten omscholen of bijscholen een steuntje in de rug bieden met een financiële tegemoetkoming van maximaal € 5.000,- per visser. "Deze voucher maakt het mogelijk om voor deze doelgroep de arbeidsmarktkansen te vergroten. In het kader van verduurzaming van de IJsselmeervisserij is het scholingsfonds één van de maatregelen om de ontwikkel- en arbeidsmarktkansen van de groep beroepsvissers buiten de sector IJsselmeervisserij te vergroten", zo bericht Jan-Nico Appelman (Gedeputeerde Staten Provincie Flevoland).

#### *3.3.2 Ter inzage*

Het plan voor een omscholingsbudget heeft tot vrijdag 13 december 2019 ter inzage gelegen in de gemeentehuizen van Urk en Noordoostpolder en het provinciehuis te Lelystad. Als er geen zienswijzen worden ingediend, dan zal de regeling vanaf 1 januari 2020 ingaan. Voor meer informatie kunt u contact opnemen met de provincie Flevoland via 0320-265702.

### **3.4 Verduidelijking registratie vissersvaartuigen bij kust- en binnenvisserij**

In het informatiebulletin van augustus 2019 stond bij het hoofdstuk Kust- en binnenvisserij dat het verboden is om vaartuigen in te zetten voor visserij activiteiten als deze niet zijn geregistreerd in het Nederlands Register van Vissersvaartuigen (hierna vaartuigregister). Dit is niet helemaal juist en heeft een hoop verwarring veroorzaakt bij, met name, de vissers op de binnenwateren. Vandaar de volgende verduidelijking.

Het is in de kustwateren en het IJsselmeer verboden om vaartuigen in te zetten voor visserij activiteiten als deze niet zijn geregistreerd in het vaartuigregister. Op de binnenwateren geldt deze regel niet en hoeven de vaartuigen die daar gebruikt worden dus ook niet geregistreerd te zijn in het vaartuigregister.

## 4 Europees Fonds voor Maritieme Zaken en Visserij (EFMZV)

### 4.1 **Planning openstelling subsidieregelingen 2020**

De Europese Unie en de Nederlandse overheid willen met het EFMZV bijdragen aan de verwezenlijking van het nieuwe Gemeenschappelijk Visserijbeleid. Centraal element daarin is duurzaam gebruik en instandhouding van natuurlijke hulpbronnen. In de Nederlandse aanpak staan de volgende zaken centraal: de invoering van de aanlandplicht, verdere verduurzaming van de visserij- en aquacultuursector en verbetering van de rendementen in de visserij- en aquacultuurketen. In [tabel 18](#) vindt u de verschillende regelingen die in 2020 zullen worden opengesteld. Genoemde informatie is onder voorbehoud.

**Tabel 18.** Planning openstelling subsidieregelingen 2020

<b>Regelingen</b>	<b>Omschrijving</b>	<b>Openstelling</b>	<b>Totaal beschikbaar bedrag</b>
Jonge vissers (investering)	Subsidie voor jonge vissers om nieuwe economische activiteiten op te starten. Vissers jonger dan 40 jaar kunnen een subsidie ontvangen als zij voor het eerst een vissersvaartuig willen aanschaffen.	Hele jaar	€ 350.000,-
Partnerschappen wetenschap en visserij	Deze regeling is gericht op het opzetten van netwerken, partnerschapsovereenkomsten of verenigingen (kennissystemen) tussen wetenschappers en vissers of visserijorganisaties en op het verrichten van activiteiten daarbinnen, zoals kennisontwikkeling en kennisdeling.	3 <sup>e</sup> kwartaal 2020	€ 6.000.000,-
Investeringen toegevoegde waarde	Op grond van deze subsidiemodule komen visserijondernemingen in aanmerking voor investeringen die waarde toevoegen aan de visserijproducten. De investeringen dienen gedaan te worden aan boord van een vissersvaartuig dat gebruikt wordt voor zee- of kustvisserij.	2 <sup>e</sup> t/m 4 <sup>e</sup> kwartaal 2020	€ 2.800.000,-
Afzetbevordering	Op grond van deze subsidiemodule kunnen marktdeelnemers subsidie ontvangen voor afzet- en verwerkingsactiviteiten die worden verricht om de waarde van visserij- en aquacultuurproducten te maximaliseren.	3 <sup>e</sup> kwartaal 2020	€ 2.800.000,-
Productie en Afzetprogramma's	Producentenorganisaties voor visserijproducten en voor aquacultuurproducten stellen jaarlijks een productie- en afzetprogramma op om hun leden tot duurzame visserij- en aquacultuuractiviteiten aan te zetten. Met de subsidie Productie- en afzetprogramma's krijgen deze erkende producentenorganisaties hierbij ondersteuning.	3 <sup>e</sup> kwartaal 2020	€ 44.250,-
Innovatie aquacultuur	Subsidie voor schelpdierkwekers, aquacultuurondernemers, viskwekers ter bevordering van innovaties ter verduurzaming en rendementsverbetering in de schelpdiersector, in de viskweek maar ook in nieuwe vormen van aquacultuur zoals zilte landbouw.	4 <sup>e</sup> kwartaal 2020	€ 3.000.000,-

## BIJLAGEN

**Bijlage 1 - Contingentpercentages 2020 ten opzicht van 2019**

<b>Vissoort</b>	<b>Gebied</b>	<b>Percentage</b>
Blauwe wijting	Wateren van de Unie en internationale wateren van de ICES-deelgebieden 1, 2, 3, 4, 5, 6, 7, ICES-sectoren 8a, 8b, 8d, 8e, en de ICES-deelgebieden 12 en 14	102,1140 %
Grote zilversmelt	Wateren van de Unie en internationale wateren van de ICES-deelgebieden 5, 6 en 7	79,9161 %
Haring	Wateren van de Unie, wateren van de Faeröer, Noorse wateren en internationale wateren van de ICES-deelgebieden 1 en 2	89,2590 %
	Wateren van de Unie en Noorse wateren van ICES-deelgebied 4 ten noorden van 53° 30' NB	99,9710 %
	ICES-sectoren 4c en 7d	100,0773 %
	Wateren van de Unie en internationale wateren van de ICES-sectoren 5b, 6b en 6a-Noord	82,9268 %
	ICES-sectoren 6a-Zuid, 7b en 7c	81,9564 %
	ICES-sectoren 7g, 7h, 7j en 7k	14,0288 %
Horsmakreel	Wateren van de Unie van de ICES-sectoren 2a en 4a; ICES-deelgebied 6, ICES-sectoren 7a-c, 7e-k, 8a, 8b, 8d en 8e; wateren van de Unie en internationale wateren van ICES-sector 5b; internationale wateren van de ICES-deelgebieden 12 en 14	58,4781 %
	Wateren van de Unie van de ICES-sectoren 4b, 4c en 7d	88,6566 %
Kabeljauw	ICES-deelgebied 4; wateren van de Unie van ICES-sector 2a; het gedeelte van ICES-sector 3a dat niet tot het Skagerrak en het Kattegat behoort	51,9497 %
Makreel	ICES-deelgebieden 6 en 7, ICES-sectoren 8a, 8b, 8d en 8e; wateren van de Unie en internationale wateren van ICES-sector 5b; internationale wateren van ICES-sector 2a en de ICES-deelgebieden 12 en 14	141,1360 %
Schol	ICES-deelgebied 4; wateren van de Unie van ICES-sector 2a; het gedeelte van ICES-sector 3a dat niet tot het Skagerrak en het Kattegat behoort	89,0914 %
Tong	Wateren van de Unie van ICES-sector 2a en ICES-deelgebied 4	125,0749 %
Wijting	ICES-deelgebied 4; wateren van de Unie van ICES-sector 2a	108,6239 %

**Bijlage 2 - Toegestane vangsthoeveelheden, bedoeld in artikel 24 van de Uitvoeringsregeling zeevisserij voor het kalenderjaar 2020**

Artikel	Vissoort (visbestandcode)	Hoeveelheid (per vaartuig)
Artikel 24, eerste lid, onderdeel a	Kabeljauw (COD/2A3AX4)	54 kilogram per maand
	Wijting (WHG/2AC4.)	36 kilogram per maand
	Makreel (MAC/2A34.)	188 kilogram per maand
Artikel 24, eerste lid, onderdeel c	Kabeljauw (COD/2A3AX4)	155 kilogram per jaar
	Wijting (WHG/2AC4.)	56 kilogram per jaar
	Makreel (MAC/2A34.)	51 kilogram per jaar
Artikel 24, eerste lid, onderdeel d	Horsmakreel (JAX/4BC7D)	249 kilogram per jaar

**Bijlage 3 - Niet opengestelde quota 2020**

Vissoort	Gebied	Hoeveelheid (in kg)
Kabeljauw	ICES-sector 7a	1.000
Schol	ICES-sector 7a	35.000
	ICES-sectoren 7h, 7j en 7k	17.000
Tong	ICES-sector 7a	68.000
	ICES-sectoren 7h, 7j en 7k	44.000
	ICES-sectoren 8a en 8b	252.000

**Bijlage 4 - Overzicht met de voor 2020 geldende TAC's en Nederlandse quota**

Vissoort(en)	Gebied(en)	Visbestandcode	TAC (in ton) *	Nederlands quotum (in ton)
Grote zilversmelt <i>Argentina silus</i>	Wateren van de Unie en internationale wateren van de ICES-deelgebieden 1 en 2	ARU/1/2.	90	19
	Wateren van de Unie van ICES-sector 3a en ICES-deelgebied 4	ARU/3A4-C	1.234	51
	Wateren van de Unie en internationale wateren van de ICES-deelgebieden 5, 6 en 7	ARU/567.	3.729	2.968
Haring <i>Clupea harengus</i>	Wateren van de Unie, wateren van de Faeröer, Noorse wateren en internationale wateren van de ICES-deelgebieden 1 en 2	HER/1/2-	525.594	4.195
	Wateren van de Unie en Noorse wateren van ICES-deelgebied 4 ten noorden van 53° 30' NB	HER/4AB.	385.008	51.717
	ICES-deelgebied 4, ICES-sector 7d en wateren van de Unie van ICES-sector 2a	HER/2A47DX	8.954	44
	ICES-sectoren 4c en 7d	HER/4CXB7D	42.351	18.162
	Wateren van de Unie en internationale wateren van de ICES-sectoren 5b, 6b en 6a-Noord	HER/5B6ANB	3.480	389
	ICES-sectoren 6a-Zuid, 7b en 7c	HER/6AS7BC	1.360	124
	ICES-sectoren 7g, 7h, 7j en 7k	HER/7G-K.	869	54
Kabeljauw <i>Gadus morhua</i>	Skagerrak	COD/03AN.	2.103	11
	ICES-deelgebied 4; wateren van de Unie van ICES-sector 2a; het gedeelte van ICES-sector 3a dat niet tot het Skagerrak en het Kattegat behoort	COD/2A3AX4	14.718	1.412
	ICES-sector 7d	COD/07D.	858	21
Scharretongen <i>Lepidorhombus spp.</i>	Wateren van de Unie van ICES-sector 2a en ICES-deelgebied 4	LEZ/2AC4-C	2.922	38
Zeeduivel <i>Lophiidae</i>	Wateren van de Unie van ICES-sector 2a en ICES-deelgebied 4	ANF/2AC4-C	14.085	377
	Noorse wateren van ICES-deelgebied 4	ANF/04-N.	1.700	18
	ICES-deelgebied 6; wateren van de Unie en internationale wateren van ICES-sector 5b; internationale wateren van de ICES-deelgebieden 12 en 14	ANF/56-14	7.971	276
	ICES-deelgebied 7	ANF/07.	35.299	422

Vissoort(en)	Gebied(en)	Visbestandscode	TAC (in ton) *	Nederlands quotum (in ton)
Schelvis <i>Melanogrammus aeglefinus</i>	ICES-sector 3a	HAD/03A.	2.193	2
	ICES-deelgebied 4; wateren van de Unie van ICES-sector 2a	HAD/2AC4.	35.653	155
Wijting <i>Merlangius merlangus</i>	ICES-sector 3a	WHG/03A.	1.295	4
	ICES-deelgebied 4; wateren van de Unie van ICES-sector 2a	WHG/2AC4.	17.158	823
	ICES-sectoren 7b, 7c, 7d, 7e, 7f, 7g, 7h, 7j en 7k	WHG/7X7A-C	10.863	46
Heek <i>Merluccius merluccius</i>	wateren van de Unie van ICES-sector 2a en ICES-deelgebied 4	HKE/2AC4-C	3.940	131
	ICES-deelgebieden 6 en 7; wateren van de Unie en internationale wateren van ICES-sector 5b; internationale wateren van de ICES-deelgebieden 12 en 14	HKE/571214	63.325	376
	ICES-sectoren 8a, 8b, 8d en 8e	HKE/8ABDE.	42.235	38
Blauwe wijting <i>Micromesistius poutassou</i>	Wateren van de Faeröer	WHB/2A4AXF	2.500	105
	Wateren van de Unie en internationale wateren van de ICES-deelgebieden 1, 2, 3, 4, 5, 6, 7, ICES-sectoren 8a, 8b, 8d, 8e, en de ICES-deelgebieden 12 en 14	WHB/1X14	n.r.	60.780
Tongschar en witje <i>Microstomus kitt</i> en <i>Glyptocephalus cynoglossus</i>	wateren van de Unie van ICES-sector 2a en ICES-deelgebied 4	L/W/2AC4-C	6.785	842
Leng <i>Molva molva</i>	Wateren van de Unie van ICES-deelgebied 4	LIN/04-C.	4.237	9
	Noorse wateren van ICES-deelgebied 4	LIN/04-N.	1.350	2
Langoustine <i>Nephrops norvegicus</i>	Wateren van de Unie van ICES-sector 2a en ICES-deelgebied 4	NEP/2AC4-C	23.002	619
Noordse garnaal <i>Pandalus borealis</i>	Wateren van de Unie van ICES-sector 2a en ICES-deelgebied 4	PRA/2AC4-C	1.200	8
Schol <i>Pleuronectes platessa</i>	Skagerrak	PLE/03AN.	16.655	1.632
	ICES-deelgebied 4; wateren van de Unie van ICES-sector 2a; het gedeelte van ICES-sector 3a dat niet tot het Skagerrak en het Kattegat behoort	PLE/2A3AX4	146.852	34.510
Zwarte koolvis <i>Pollachius virens</i>	ICES-sector 3a en ICES-deelgebied 4; wateren van de Unie van ICES-sector 2a	POK/2C3A4	79.813	83
	Wateren van de Faeröer van ICES-sector 5b	POK/05B-F.	2.600	52

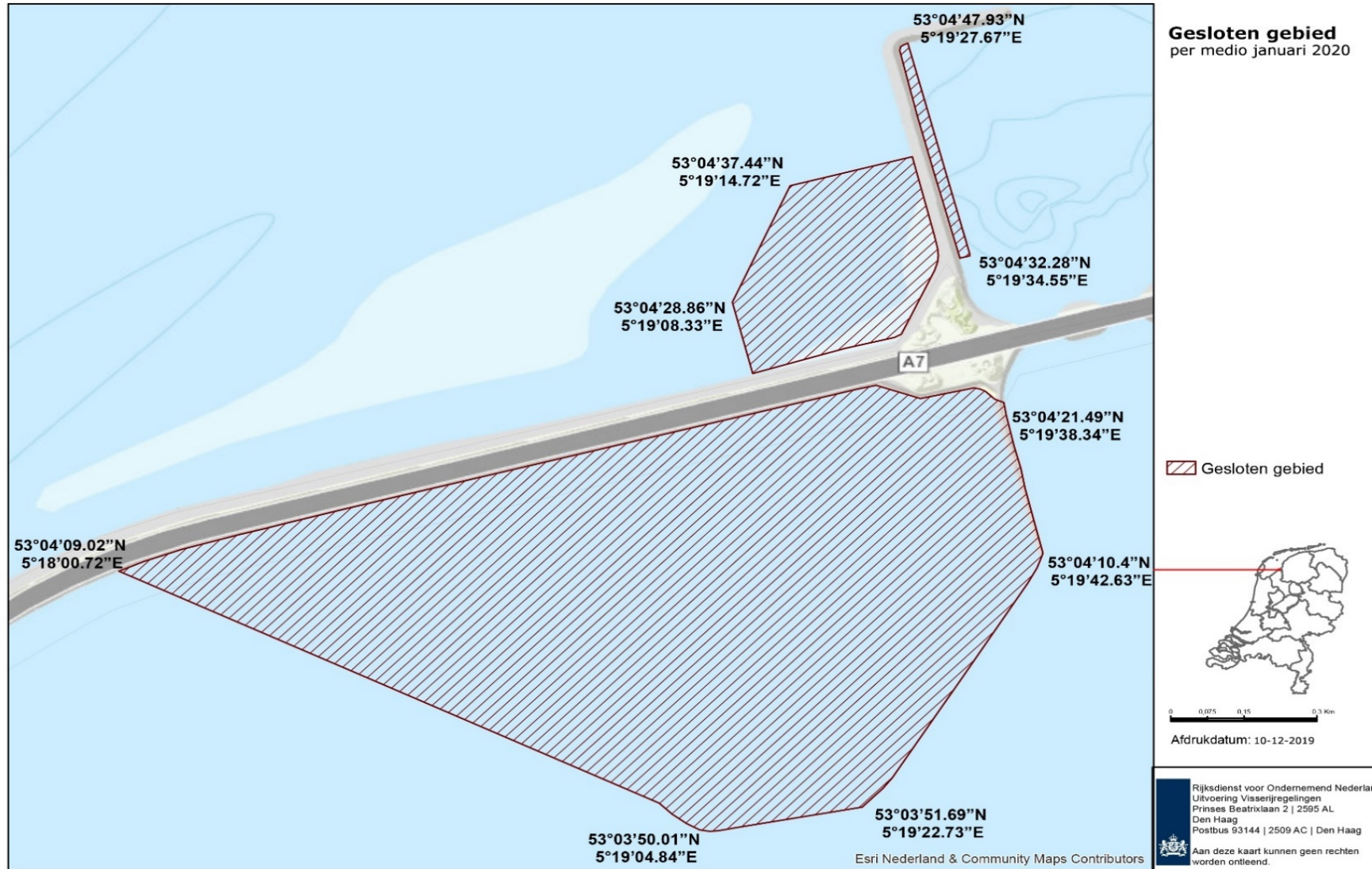


Vissoort(en)	Gebied(en)	Visbestandscode	TAC (in ton) *	Nederlands quotum (in ton)
Tarbot en Griet <i>Psetta maxima</i> en <i>Scophthalmus rhombus</i>	Wateren van de Unie van ICES-sector 2a en ICES-deelgebied 4	T/B/2AC4-C	6.498	3.609
Roggen <i>Rajiformes</i>	Wateren van de Unie van ICES-sector 2a en ICES-deelgebied 4	SRX/2AC4-C	1.737	249
	Wateren van de Unie van de ICES-sectoren 6a, 6b, 7a-c en 7e-k	SRX/67AKXD	10.184	4
	Wateren van de Unie van ICES-sector 7d	SRX/07D.	1.474	7
Makreel <i>Scomber scombrus</i>	ICES-sector 3a en ICES-deelgebied 4; wateren van de Unie van ICES-sectoren 2a, 3b, 3c en de ICES-deelsectoren 22-32	MAC/2A34.	32.022	1.842
	ICES-deelgebieden 6 en 7, ICES-sectoren 8a, 8b, 8d en 8e; wateren van de Unie en internationale wateren van ICES-sector 5b; internationale wateren van ICES-sector 2a en de ICES-deelgebieden 12 en 14	MAC/2CX14-	368.031	34.147
Tong <i>Solea solea</i>	ICES-sector 3a; wateren van de Unie van de ICES-deelsectoren 22-24	SOL/3ABC24	533	43
	Wateren van de Unie van ICES-sector 2a en ICES-deelgebied 4	SOL/24-C.	17.545	13.194
Sprot en bijvangst <i>Sprattus sprattus</i>	Wateren van de Unie van ICES-sector 2a en ICES-deelgebied 4	SPR/2AC4-C	112.102**	1.154**
	ICES-sectoren 7d en 7e	SPR/7DE.	1.506	105
Horsmakrelen en bijvangst <i>Trachurus spp.</i>	Wateren van de Unie van de ICES-sectoren 4b, 4c en 7d	JAX/4BC7D	13.763	3.197
	Wateren van de Unie van de ICES-sectoren 2a en 4a; ICES-deelgebied 6, ICES-sectoren 7a-c, 7e-k, 8a, 8b, 8d en 8e; wateren van de Unie en internationale wateren van ICES-sector 5b; internationale wateren van de ICES-deelgebieden 12 en 14	JAX/2A-14	70.617	21.356
Kever en bijvangst <i>Trisopterus esmarkii</i>	ICES-sector 3a; wateren van de Unie van ICES-sector 2a en ICES-deelgebied 4	NOP/2A3A4.	65.000	48
Andere soorten	Noorse wateren van ICES-deelgebied 4	OTH/04-N.	11.000	440
Chileense horsmakreel <i>Trachurus murphyi</i>	SPRFMO- verdragsgebied	CJM/SPRFMO	nog niet vastgesteld	

\* = in deze kolom genoemde hoeveelheden zijn in enkele gevallen de EU-aandeel hoeveelheden

\*\* = van 1 juli 2019 tot en met 30 juni 2020

### Bijlage 5 - Kaart gesloten gebied per medio januari 2020



Dit is een publicatie van:  
Rijksdienst voor Ondernemend Nederland  
Prinses Beatrixlaan 2 | 2595 AL Den Haag  
Postbus 93144 | 2509 AC Den Haag  
T +31 (0) 88 042 42 42  
F +31 (0) 88 602 90 23  
klantcontact@rvo.nl  
www.rvo.nl

© Rijksdienst voor Ondernemend Nederland | December 2019

De Rijksdienst voor Ondernemend Nederland (RVO.nl) stimuleert duurzaam, agrarisch, innovatief en internationaal ondernemen. Met subsidies, het vinden van zakenpartners, kennis en het voldoen aan wet- en regelgeving. RVO.nl werkt in opdracht van ministeries en de Europese Unie.

RVO.nl is een onderdeel van het ministerie van Economische Zaken en Klimaat.